

คู่มือสำหรับประชาชน

๑. ชื่องานบริการ การขออนุญาตนำเข้าวัตถุอันตราย (ของเสียเคมีวัตถุ)
๒. หน่วยงานรับผิดชอบ สำนักบริหารจัดการกากอุตสาหกรรม
๓. ประเภทงานบริการ กระบวนการบริการ
๔. หมวดหมู่ของงานบริการ การออกใบอนุญาต
๕. กฎหมายที่เกี่ยวข้อง
 - ๕.๑ อนุสัญญาบาเซลว่าด้วยการควบคุมการเคลื่อนย้ายข้ามแดนของของเสียอันตราย และการกำจัด
 - ๕.๒ พระราชบัญญัติวัตถุอันตราย พ.ศ. ๒๕๓๕
 - ๕.๓ พระราชบัญญัติการอำนวยความสะดวกในการพิจารณาอนุญาตของทางราชการ พ.ศ. ๒๕๕๘
 - ๕.๔ กฎกระทรวงกำหนดค่าธรรมเนียมเกี่ยวกับวัตถุอันตราย พ.ศ. ๒๕๕๒
 - ๕.๕ ประกาศกระทรวงอุตสาหกรรม เรื่อง ยกเว้นไม่ต้องปฏิบัติตามพระราชบัญญัติวัตถุอันตราย พ.ศ. ๒๕๓๕ เกี่ยวกับวัตถุอันตราย (ของเสียเคมีวัตถุ) ที่กรมโรงงานอุตสาหกรรมมีอำนาจหน้าที่รับผิดชอบ พ.ศ. ๒๕๔๓
 - ๕.๖ ประกาศกระทรวงอุตสาหกรรม เรื่อง ยกเว้นไม่ต้องปฏิบัติตามพระราชบัญญัติวัตถุอันตราย พ.ศ. ๒๕๓๕ เกี่ยวกับการแจ้งดำเนินการ การขออนุญาต และการขึ้นทะเบียนวัตถุอันตรายที่กรมโรงงานอุตสาหกรรมมีอำนาจหน้าที่รับผิดชอบ พ.ศ. ๒๕๔๖
 - ๕.๗ ประกาศกระทรวงอุตสาหกรรม เรื่อง การกำหนดให้สถานประกอบการวัตถุอันตรายมีบุคลากรเฉพาะรับผิดชอบความปลอดภัยการเก็บรักษาวัตถุอันตรายที่กรมโรงงานอุตสาหกรรมรับผิดชอบ พ.ศ. ๒๕๕๑
 - ๕.๘ ประกาศกระทรวงอุตสาหกรรม เรื่อง บัญชีรายชื่อวัตถุอันตราย พ.ศ. ๒๕๕๖
 - ๕.๙ ประกาศกรมโรงงานอุตสาหกรรม เรื่อง เงื่อนไขในการอนุญาตให้นำของเสียเคมีวัตถุ (CHEMICAL WASTES) ที่เป็นวัตถุอันตรายเข้ามาในราชอาณาจักร พ.ศ. ๒๕๓๙
๖. ระยะเวลาดำเนินการที่กำหนดในกฎหมาย
 - ๖.๑ ดำเนินการภายใต้อนุสัญญาบาเซลให้แล้วเสร็จภายในระยะเวลา ๓๐ (๔๕) วัน
 - ๖.๒ ดำเนินการออกใบอนุญาตนำเข้าวัตถุอันตรายให้แล้วเสร็จภายในระยะเวลา ๓๐ วัน ทั้งนี้เริ่มนับจากวันที่ได้รับเรื่อง
๗. ประเภทของช่องทาง ติดต่อด้วยตนเอง ณ หน่วยงาน
๘. สถานที่ / ช่องทางการให้บริการ ติดต่อด้วยตนเองที่ศูนย์สารพันทั้งใจ กรมโรงงานอุตสาหกรรม ชั้น ๑ อาคารกรมโรงงานอุตสาหกรรม
๙. โทรศัพท์ / โทรสาร ๐ ๒๒๐๒ ๔๑๖๕, ๐ ๒๒๐๒ ๔๑๖๘, ๐ ๒๒๐๒ ๔๐๑๗
- ๑๐ วันที่ให้บริการ วันจันทร์ ถึง วันเสาร์ (เว้นวันหยุดราชการ)

๑๑. เวลาที่ให้บริการ - วันจันทร์ ถึง วันศุกร์ เวลา ๘.๓๐ – ๑๖.๓๐ น. (ไม่หยุดพักเที่ยง)
- วันเสาร์ เวลา ๘.๓๐ - ๑๒.๐๐ น.

๑๒. หลักเกณฑ์ วิธีการและเงื่อนไขการยื่นคำขอ

๑. เป็นผู้ประกอบกิจการโรงงานที่นำเข้าวัตถุดิบอันตราย (ของเสียเคมีวัตถุ) ตามบัญชี ๕.๒ ตามประกาศกระทรวงอุตสาหกรรม เรื่อง บัญชีรายชื่อวัตถุดิบอันตราย พ.ศ. ๒๕๕๖ ภายใต้พระราชบัญญัติวัตถุอันตราย พ.ศ. ๒๕๓๕

๒. มีเอกสารประกอบการพิจารณาครบถ้วนถูกต้อง

๒.๑ แบบคำขออนุญาตนำเข้าวัตถุดิบอันตราย (วอ.๓)

ต้องเป็นแบบคำขออนุญาตนำเข้าวัตถุดิบอันตราย (วอ.๓) ที่กำหนดในกฎกระทรวง (พ.ศ. ๒๕๓๗) โดยสามารถถ่ายสำเนา หรือดาวน์โหลดได้จากเว็บไซต์ของ กรอ. โดยไม่อนุญาตให้เปลี่ยนหรือตัดแปลงรูปแบบเอกสาร

๒.๑.๑ รายละเอียดการกรอกข้อมูลในแบบคำขออนุญาตฯ ถูกต้องครบถ้วน (ถ้าไม่มีให้ระบุ ว่า“ไม่มี” หรือใช้เครื่องหมาย “-” แทน) ข้อมูลทั่วไปของผู้ขออนุญาตต้องสอดคล้องกับข้อมูลในสำเนา ใบอนุญาตประกอบกิจการโรงงาน (ร.ง.๔) หรือ สำเนาใบรับแจ้งการประกอบกิจการโรงงาน (ร.ง.๒) หรือ สำเนาหนังสือรับรองการประกอบกิจการโรงงานในเขตประกอบการอุตสาหกรรมตามมาตรา ๓๐ แห่งพระราชบัญญัติโรงงาน พ.ศ. ๒๕๓๕ (แบบ ข.๒) หรือสำเนาหนังสืออนุญาตให้ใช้ที่ดินหรือประกอบกิจการในนิคมอุตสาหกรรม (แบบ กนอ.๐๑/๒) และสำเนาหนังสืออนุญาตให้ประกอบกิจการในนิคมอุตสาหกรรม (แบบ กนอ.๐๓/๖)

๒.๑.๒ แบบคำขออนุญาตนำเข้าวัตถุดิบอันตราย (วอ.๓) (ของเสียเคมีวัตถุ) ต้องมีการลงลายมือชื่อของผู้ขออนุญาต (ในกรณีที่พยานบุคคลให้ปฏิบัติตามข้อกำหนดในหนังสือรับรองการจดทะเบียนเป็นนิติบุคคล) หรือผู้ที่ได้รับมอบอำนาจให้ลงนามแทนผู้ขออนุญาต ห้ามถ่ายสำเนาลายมือชื่อ

๒.๒ เอกสารประกอบการคำขออนุญาตนำเข้าวัตถุดิบอันตราย (ของเสียเคมีวัตถุ)

๒.๒.๑ เอกสารแสดงสถานะผู้ขออนุญาต กรณีเป็นบุคคลธรรมดา

(๑) สำเนาทะเบียนบ้านและสำเนาบัตรประจำตัวประชาชนของผู้ขออนุญาต

(๒) กรณีเป็นบุคคลต่างด้าวให้ใช้สำเนาหนังสือเดินทาง (Passport) หรือสำเนา ใบอนุญาตทำงาน (work permit)

(๓) เอกสารตาม (๑)-(๒) ต้องมีการลงนามรับรองเอกสารโดยผู้ขออนุญาตทุกหน้า

๒.๒.๒ เอกสารแสดงสถานะผู้ขออนุญาต กรณีเป็นนิติบุคคล

(๑) สำเนาหนังสือรับรองการจดทะเบียนนิติบุคคล ต้องคัดสำเนาไว้ไม่เกิน ๖ เดือน นับตั้งแต่วันที่คัดสำเนาจนถึงวันที่ยื่นแบบคำขออนุญาตฯ

(๒) สำเนาบัตรประจำตัวประชาชนของผู้แทนนิติบุคคล

(๓) กรณีเป็นบุคคลต่างด้าวให้ใช้สำเนาหนังสือเดินทาง (Passport) หรือสำเนา ใบอนุญาตทำงาน (work permit)

(๔) เอกสารตาม (๑)-(๓) ต้องมีการลงนามรับรองเอกสารโดยผู้ขออนุญาต

๒.๒.๓ หลักฐานการเป็นผู้ที่ได้รับใบอนุญาตประกอบกิจการโรงงานสำเนาใบอนุญาตประกอบกิจการโรงงาน (ร.ง.๔) หรือ สำเนาใบรับแจ้งการประกอบกิจการโรงงาน (ร.ง.๒) หรือสำเนาหนังสือรับรองการประกอบกิจการโรงงานในเขตประกอบการอุตสาหกรรมตามมาตรา ๓๐ แห่งพระราชบัญญัติโรงงาน พ.ศ. ๒๕๓๕ (แบบ ข.๒) หรือสำเนาหนังสืออนุญาตให้ใช้ที่ดินหรือประกอบกิจการในนิคมอุตสาหกรรม (แบบ กนอ.๐๑/๒) และสำเนาหนังสืออนุญาตให้ประกอบกิจการในนิคมอุตสาหกรรม (แบบ กนอ.๐๓/๖) และมีขีดความสามารถเหมาะสมสอดคล้องกับปริมาณนำเข้า

๒.๒.๔ เอกสารการมอบอำนาจ

(๑) หนังสือมอบอำนาจติดอากรแสตมป์ ๑๐ บาท ต่อการดำเนินการ ๑ เรื่อง หรือติดอากรแสตมป์ ๓๐ บาทต่อการดำเนินการมากกว่า ๑ เรื่อง ในคราวเดียวกัน

(๒) สำเนาบัตรประจำตัวประชาชนของผู้มอบและผู้รับมอบอำนาจ

(๓) สำเนาทะเบียนบ้านของผู้มอบและผู้รับมอบอำนาจ

(๔) เอกสารตาม (๑)-(๓) ต้องมีการลงนามรับรองเอกสารโดยผู้ขออนุญาตทุกหน้า

๒.๒.๕ เอกสารประกอบการพิจารณาอนุญาต

(๑) แผนการนำเข้าของเสียเคมีวัตถุที่นำมาเป็นวัตถุดิบในกระบวนการผลิต โดยอย่างน้อยต้องประกอบด้วย กระบวนการผลิต ชนิด ปริมาณ ของเสียที่เกิดขึ้นจากกระบวนการผลิต การจัดการด้านสิ่งแวดล้อมและความปลอดภัย พร้อมแผนผังแสดงการจัดแบ่งพื้นที่การเก็บวัตถุดิบอันตราย และแผนที่สังเขปแสดงสถานที่เก็บรักษาวัตถุดิบอันตราย และบริเวณข้างเคียง

(๒) รูปถ่ายของเสีย และรูปถ่ายภาชนะบรรจุที่จะใช้ และการหุ้มห่อหรือผูกมัดภาชนะบรรจุของเสีย

(๓) สัญญา (Contract) ระหว่าง ผู้นำเข้า – ผู้ส่งออก (ประเทศต้นทาง) โดยระบุเลขที่ของสัญญาวันที่ทำสัญญาปริมาณและระยะเวลาของสัญญาลงนามโดยผู้มีอำนาจลงนามทั้ง ๒ ฝ่าย

๒.๒.๖ เอกสารเฉพาะด้านเทคนิค (แล้วแต่กรณี)

(๑) เอกสารข้อมูลความปลอดภัย (Safety Data Sheet : SDS) เพื่อพิสูจน์ความเป็นอันตราย(ถ้ามี)

(๒) ผลวิเคราะห์ธาตุที่เป็นองค์ประกอบของสารซึ่งเมื่อรวมกันแล้วครบร้อยละ ๑๐๐ โดยวิธี X-ray fluorescence (XRF)(แล้วแต่กรณี)

(๓) ผลวิเคราะห์ค่าความเข้มข้นทั้งหมดของสิ่งเจือปนเช่นPb, Cd, Hg, Se, Te, Tl, Sb, As, Mnและ Cr^{๖+}ในหน่วยมิลลิกรัมของสารต่อหนึ่งกิโลกรัมของของเสีย(Total Concentration mg/kg; wet weight) กรณีที่ผู้นำเข้าไม่ใช่โรงงานผู้ก่อกำเนิดต้องมีหนังสือรับรองผลวิเคราะห์จากโรงงานผู้ก่อกำเนิดทั้งนี้ผลวิเคราะห์ต้องมีอายุไม่เกิน ๑ ปี ห้องปฏิบัติการวิเคราะห์ที่ได้รับการรับรองโดยหน่วยงาน

ผู้มีอำนาจ (Competent Authority) จากประเทศต้นทางซึ่งต้องได้รับการรับรองตามมาตรฐานสากลเช่น ISO/IEC ๑๗๐๒๕:๒๐๐๕ (แล้วแต่กรณี)

๑๓. ขั้นตอน ระยะเวลา และส่วนงานที่รับผิดชอบ

๑๓.๑ การดำเนินการภายใต้ใบอนุญาตบาเซล

๑๓.๑.๑ ตรวจสอบโรงงานผู้รับของเสียเคมีวัตถุ

๑๓.๑.๒ ทำหนังสือตอบยินยอม/ไม่ยินยอมส่งประเทศต้นทาง

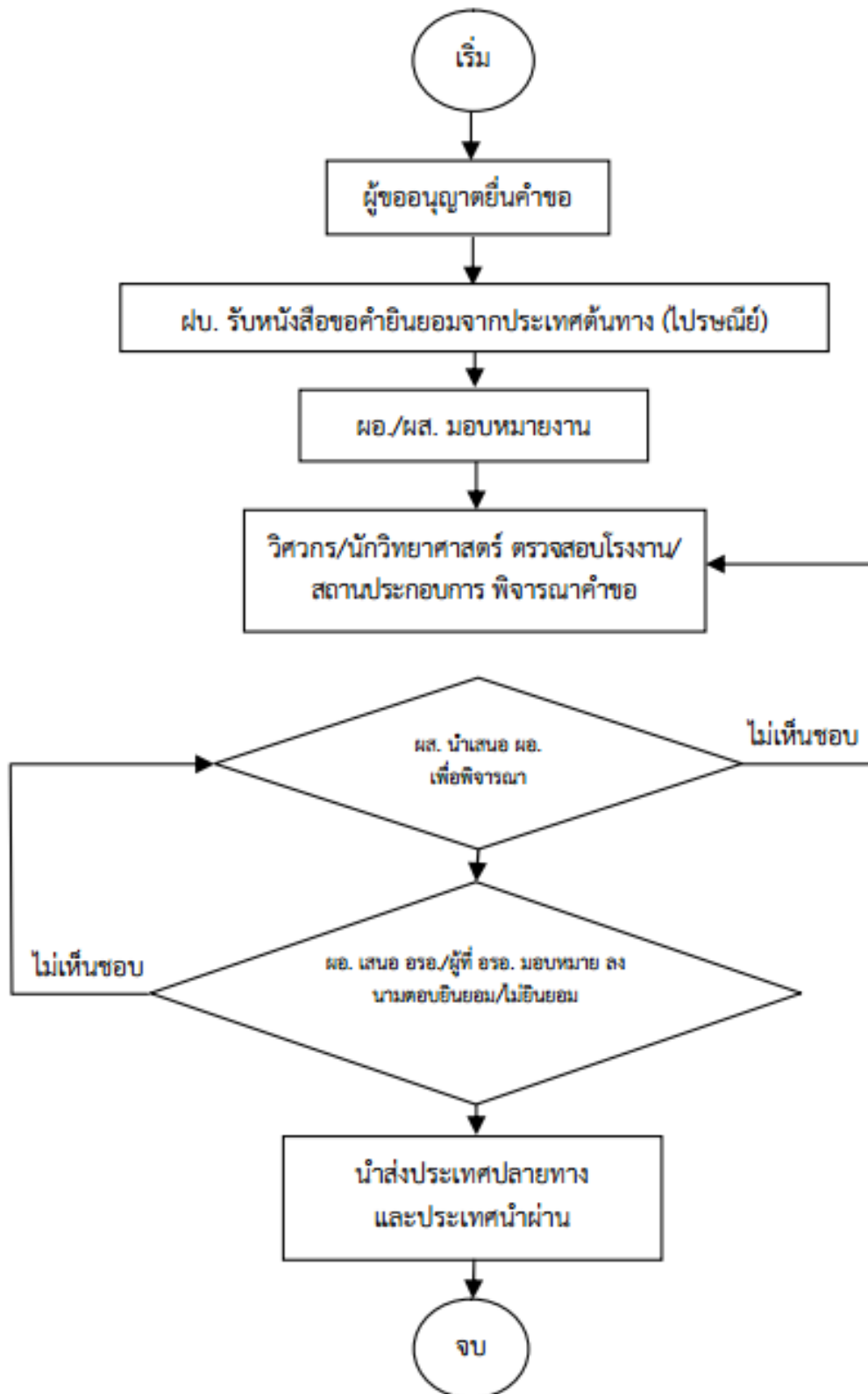
๑๓.๒ การดำเนินการขออนุญาตนำเข้าวัตถุอันตราย (ของเสียเคมีวัตถุ) ภายใต้ พ.ร.บ. วัตถุอันตราย พ.ศ. ๒๕๓๕

๑๓.๒.๑ ผู้ขออนุญาตยื่นคำขออนุญาตนำเข้าวัตถุอันตราย (ของเสียเคมีวัตถุ) พร้อมทั้งเอกสารประกอบการพิจารณาอนุญาต

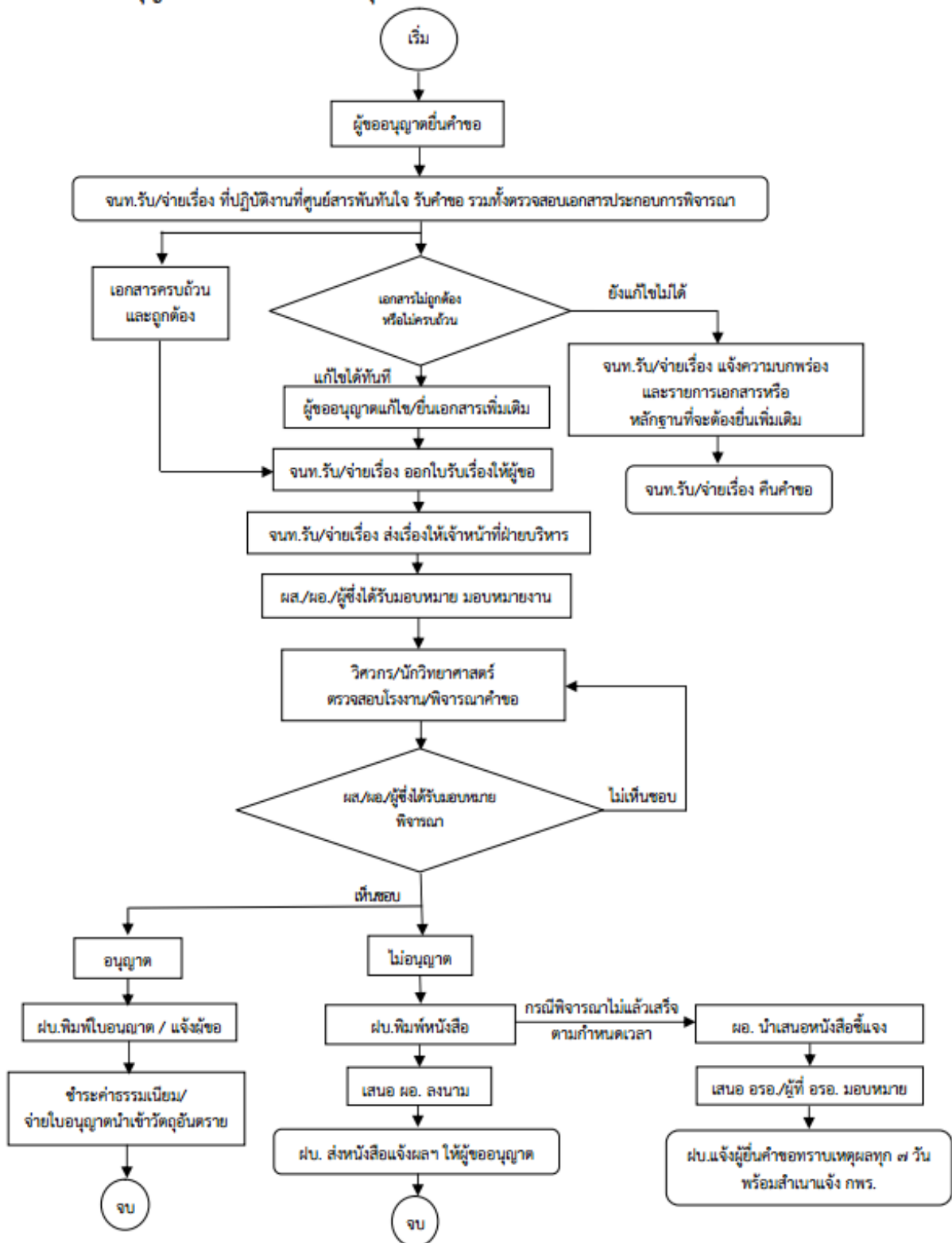
๑๓.๒.๒ กรมโรงงานอุตสาหกรรมพิจารณาการขออนุญาตและแจ้งผลการพิจารณา

๑๓.๒.๓ กรณีที่พนักงานเจ้าหน้าที่ไม่ออกใบอนุญาตหรือไม่ต่ออายุใบอนุญาตผู้ขออนุญาตหรือผู้ขอต่ออายุใบอนุญาตมีสิทธิอุทธรณ์ต่อรัฐมนตรีผู้รับผิดชอบภายในสามสิบวันนับแต่วันที่ได้รับหนังสือจากพนักงานเจ้าหน้าที่แจ้งการไม่อนุญาตหรือไม่ต่ออายุใบอนุญาต คำวินิจฉัยของรัฐมนตรีผู้รับผิดชอบให้เป็นที่สุด

การตอบยินยอม/ไม่ยินยอม



การยื่นขออนุญาตนำเข้าของเสียเคมีวัตถุ



๑๔. รายการเอกสารหลักฐานประกอบ

แบบฟอร์มคำขออนุญาต

รายการเอกสาร	ตัวจริง	สำเนา	เงื่อนไข
๑. แบบคำขออนุญาตนำเข้าวีซ่าอัตโนมัติราย (วอ.๓)	๑		บุคคลธรรมดา/นิติบุคคล

๑. เอกสารประกอบการขออนุญาต

๑.๑ เอกสารของผู้ขออนุญาต

รายการเอกสาร	ตัวจริง	สำเนา	เงื่อนไข
๒. สำเนาทะเบียนบ้านและสำเนาบัตร ประจำตัวประชาชนของผู้ขออนุญาต กรณี เป็นบุคคลต่างด้าวให้ใช้สำเนาหนังสือ เดินทาง (Passport) หรือสำเนาใบอนุญาต ทำงาน (work permit) มีการลงนาม รับรองเอกสารโดยผู้ขออนุญาตทุกหน้า		๑	บุคคลธรรมดา
๓. สำเนาบัตรประจำตัวประชาชนของผู้แทน นิติบุคคลกรณีเป็นบุคคลต่างด้าวให้ใช้ สำเนาหนังสือเดินทาง (Passport) หรือ สำเนาใบอนุญาตทำงาน (work permit)		๑	นิติบุคคล
๔. หนังสือรับรองการจดทะเบียนนิติบุคคล ออกไว้ไม่เกิน ๖เดือน ลงนามรับรอง เอกสารและประทับตราบริษัท (ถ้ามี) โดย ผู้มีอำนาจลงนามตามหนังสือจดทะเบียน นิติบุคคลทุกหน้า		๑	นิติบุคคล
๑.๒ กรณีผู้ขออนุญาตมีการมอบอำนาจ			
๕. หนังสือมอบอำนาจติดอากรแสตมป์ ๑๐ บาท ต่อการดำเนินการ ๑ เรื่อง หรือติด อากรแสตมป์ ๓๐ บาทต่อการดำเนินการ มากกว่า ๑ เรื่อง ในคราวเดียวกัน	๑		กรณีมีการมอบอำนาจ
๖. บัตรประชาชนหรือหนังสือเดินทาง กรณีบุคคลต่างด้าวของผู้มอบอำนาจ		๑	กรณีมีการมอบอำนาจ
๗. ทะเบียนบ้านของผู้มอบอำนาจ		๑	กรณีมีการมอบอำนาจ
๘. บัตรประชาชนหรือหนังสือเดินทาง กรณีบุคคลต่างด้าวของผู้รับมอบอำนาจ		๑	กรณีมีการมอบอำนาจ
๙. ทะเบียนบ้านของผู้รับมอบอำนาจ		๑	กรณีมีการมอบอำนาจ

เอกสารประกอบการพิจารณา

๒.๑ เอกสารทั่วไป

๑๐. สำเนาใบอนุญาตประกอบกิจการโรงงาน (ร.ง.๔) หรือสำเนาหนังสือรับรองการประกอบกิจการโรงงานในเขตประกอบการอุตสาหกรรมตามมาตรา ๓๐ แห่งพระราชบัญญัติโรงงาน พ.ศ. ๒๕๓๕ (แบบ ข.๒) หรือสำเนาหนังสืออนุญาตให้ใช้ที่ดินหรือประกอบกิจการในนิคมอุตสาหกรรม (แบบ กนอ. ๐๑/๒) และสำเนาหนังสืออนุญาตให้ประกอบกิจการในนิคมอุตสาหกรรม (แบบ กนอ. ๐๓/๖) ทุกหน้า	๑	ผู้ขออนุญาต
๑๑. สัญญาซื้อขาย หรือสัญญาการให้บริการ ซึ่งระบุชื่อผู้นำเข้าของเสียเคมีวัตถุอันตรายและปลายทาง ปริมาณ ระยะเวลา ลงนามโดยผู้มีอำนาจลงนามทั้งสองฝ่าย	๑	ผู้ขออนุญาต
๑๒. แผนการนำเข้าของเสียเคมีวัตถุที่นำมาเป็นวัตถุดิบในกระบวนการผลิต โดยอย่างน้อยต้องประกอบด้วย กระบวนการผลิต ชนิด ปริมาณ ของเสียที่เกิดขึ้นจากกระบวนการผลิต การจัดการด้านสิ่งแวดล้อมและความปลอดภัย พร้อมแผนผังแสดงการจัดแบ่งพื้นที่การเก็บวัตถุอันตราย และแผนที่สังเขปแสดงสถานที่เก็บรักษาวัตถุอันตราย และบริเวณข้างเคียง	๑	ผู้ขออนุญาต
๑๓. รูปถ่ายและภาพขณะบรรจุของเสียเคมีวัตถุ พร้อมคำอธิบายประกอบ	๑	ผู้ขออนุญาต
๒.๒ เอกสารเฉพาะด้านเทคนิค (แล้วแต่กรณี)		
๑๔. เอกสารข้อมูลความปลอดภัย (Safety Data Sheet: SDS) (ถ้ามี)	๑	
๑๕. ผลวิเคราะห์ธาตุที่เป็นองค์ประกอบของสารซึ่งเมื่อรวมกันแล้วครบร้อยละ ๑๐๐ (วิธี XRF)	๑	พารามิเตอร์ที่ทำการวิเคราะห์จะต้องพิจารณาให้สอดคล้องลักษณะของเสียดังกล่าว
๑๖. ผลวิเคราะห์ค่าความเข้มข้นทั้งหมดของสิ่งเจือปน เช่น Pb, Cd, Hg, Se, Te, Tl, Sb, As, Mn และ $Cr^{๖+}$ ในหน่วยมิลลิกรัมของสารต่อหนึ่งกิโลกรัมของของเสีย(Total	๑	พารามิเตอร์ที่ทำการวิเคราะห์จะต้องพิจารณาให้สอดคล้องลักษณะของเสียดังกล่าว

Concentration mg/kg; wet weight)

*กรณีที่ผู้ส่งออกไม่ใช่โรงงานผู้ก่อกำเนิด
ต้องมีหนังสือรับรองผลวิเคราะห์จาก
โรงงานผู้ก่อกำเนิด ทั้งนี้ผลวิเคราะห์จะต้อง
มีอายุไม่เกิน ๑ ปีนับจากวันที่ทำการ
วิเคราะห์และจะต้องดำเนินการวิเคราะห์
โดย

✓ ห้องปฏิบัติการวิเคราะห์ของ
หน่วยงานราชการที่มีเครื่องมือวิเคราะห์
ธาตุที่เป็นองค์ประกอบของสารซึ่งเมื่อ
รวมกันแล้วครบร้อยละ ๑๐๐ (วิธี XRF)
หรือ

✓ ห้องปฏิบัติการวิเคราะห์เอกชนที่
ขึ้นทะเบียนกับกรมโรงงานอุตสาหกรรมที่มี
วัตถุประสงค์รับจ้างวิเคราะห์ หรือ

✓ ห้องปฏิบัติการวิเคราะห์ที่ได้รับการ
รับรองโดยหน่วยงานผู้มีอำนาจ
(Competent Authority) จากประเทศ
ต้นทางซึ่งต้องได้รับการรับรองตาม
มาตรฐานสากลเช่น ISO/IEC
๑๗๐๒๕:๒๐๐๕

๑๕. ค่าธรรมเนียม

อัตราค่าธรรมเนียมเป็นไปตามกฎกระทรวง กำหนดค่าธรรมเนียมเกี่ยวกับวัตถุอันตราย (พ.ศ. ๒๕๕๒)

๑๖. ช่องทางการร้องเรียน

๑. กรมโรงงานอุตสาหกรรม ถนนพระรามที่ ๖ แขวงทุ่งพญาไท เขตราชเทวี กรุงเทพมหานคร
๑๐๔๐๐ อีเมลล์: pr@diw.mail.go.th

๒. โทรศัพท์ ๐ ๒๒๐๒ ๔๐๐๐/๐ ๒๒๐๒ ๔๐๑๖

๓. ศูนย์รับเรื่องราวร้องทุกข์ ทำเนียบรัฐบาล

ตู้ ปณ. ๑๑๑๑ เว็บไซต์ www.๑๑๑๑.go.th โทรศัพท์สายด่วนของรัฐบาล เลขหมาย ๑๑๑๑
ศูนย์รับเรื่องราวร้องทุกข์ ทำเนียบรัฐบาล

๑๗. แบบฟอร์ม ตัวอย่าง และคู่มือการกรอก

สามารถดาวน์โหลดแบบฟอร์มได้จาก <http://www2.diw.go.th/iwmb/forms.asp>