

คู่มือสำหรับประชาชน

๑. ชื่องานบริการ การขออนุญาตส่งออกวัตถุอันตราย (ของเสียเคมีวัตถุ)

๒. หน่วยงานรับผิดชอบ สำนักบริหารจัดการกากอุตสาหกรรม

๓. ประเภทงานบริการ กระบวนการบริการ

๔. หมวดหมู่ของงานบริการ การออกใบอนุญาต

๕. กฎหมายที่เกี่ยวข้อง

๑. อนุสัญญาบาเซล ว่าด้วยการควบคุมการเคลื่อนย้ายข้ามแดนของของเสียอันตราย และการกำจัด

๒. พระราชบัญญัติวัตถุอันตราย พ.ศ. ๒๕๓๕

๓. พระราชบัญญัติการอำนวยความสะดวกในการพิจารณาอนุญาตของทางราชการ พ.ศ. ๒๕๕๘

๔. กฎกระทรวง กำหนดค่าธรรมเนียมเกี่ยวกับวัตถุอันตราย พ.ศ. ๒๕๕๒

๕. ประกาศกระทรวงอุตสาหกรรม เรื่อง บัญชีรายชื่อวัตถุอันตราย พ.ศ. ๒๕๕๖

๖. ประกาศกระทรวงอุตสาหกรรม เรื่อง การกำหนดให้สถานประกอบการวัตถุอันตรายมี บุคลากรเฉพาะรับผิดชอบความปลอดภัยการเก็บรักษาวัตถุอันตรายที่กรมโรงงานอุตสาหกรรมรับผิดชอบ พ.ศ. ๒๕๕๑

๖. ระยะเวลาดำเนินการที่กำหนดในกฎหมาย

๑. ดำเนินการภายใต้อนุสัญญาบาเซลให้แล้วเสร็จภายในระยะเวลา ๓๐ วัน

๒. ดำเนินการออกใบอนุญาตส่งออกวัตถุอันตรายให้แล้วเสร็จภายในระยะเวลา ๓๐ วัน ทั้งนี้ เริ่มนับจากวันที่ได้รับเรื่อง

๗. ประเภทของช่องทาง ติดต่อด้วยตนเอง ณ หน่วยงาน

๘. สถานที่ / ช่องทางการให้บริการ ติดต่อด้วยตนเองที่ศูนย์สารพันทั้งใจ กรมโรงงานอุตสาหกรรม ชั้น ๑ อาคารกรมโรงงานอุตสาหกรรม

๙. โทรศัพท์ / โทรสาร ๐ ๒๒๐๒ ๔๑๖๕, ๐ ๒๒๐๒ ๔๑๖๘, ๐ ๒๒๐๒ ๔๐๑๗

๑๐. วันที่ให้บริการ วันจันทร์ ถึง วันเสาร์ (เว้นวันหยุดราชการ)

๑๑. เวลาที่ให้บริการ - วันจันทร์ ถึง วันศุกร์ เวลา ๘.๓๐ - ๑๖.๓๐ น. (ไม่หยุดพักเที่ยง)
- วันเสาร์ เวลา ๘.๓๐ - ๑๒.๐๐ น.

๑๒. หลักเกณฑ์ วิธีการและเงื่อนไขการยื่นคำขอ

๑. เป็นผู้ประกอบกิจการส่งออกวัตถุอันตราย (ของเสียเคมีวัตถุ) ตามบัญชี ๕.๒ ตามประกาศกระทรวงอุตสาหกรรม เรื่อง บัญชีรายชื่อวัตถุอันตราย พ.ศ. ๒๕๕๖ ภายใต้พระราชบัญญัติวัตถุอันตราย พ.ศ. ๒๕๓๕

๒. มีเอกสารประกอบการพิจารณาครบถ้วนถูกต้อง

๒.๑ แบบคำขออนุญาตส่งออกวัตถุอันตราย (วอ.๕)

ต้องเป็นแบบคำขออนุญาตส่งออกวัตถุอันตราย (วอ.๕) (ของเสียเคมีวัตถุ) ที่กำหนดในกฎกระทรวง (พ.ศ. ๒๕๓๗) โดยสามารถถ่ายสำเนา หรือดาวน์โหลดได้จากเว็บไซต์ของ กรอ. โดยไม่อนุญาตให้เปลี่ยนหรือดัดแปลงรูปแบบเอกสาร

๒.๑.๑ รายละเอียดการกรอกข้อมูลในแบบคำขออนุญาตฯ ถูกต้องครบถ้วน (ถ้าไม่มีให้ระบุว่า“ไม่มี” หรือใช้เครื่องหมาย “-” แทน)

๒.๑.๒ แบบคำขออนุญาตส่งออกวัตถุอันตราย (วอ.๕) (ของเสียเคมีวัตถุ) ต้องมีการลงลายมือชื่อของผู้ขออนุญาต (ในกรณีที่พยานบุคคลให้ปฏิบัติตามข้อกำหนดในหนังสือรับรองการจดทะเบียนเป็นนิติบุคคล) หรือผู้ที่ได้รับมอบอำนาจให้ลงนามแทนผู้ขออนุญาต ห้ามถ่ายสำเนาลายมือชื่อ

๒.๒ แบบใบแจ้ง (Notification document for transboundary movements/shipments of waste) ต้องกรอกข้อมูลให้ตรงตามความคุณลักษณะของของเสียเคมีวัตถุที่ขออนุญาต และระบุข้อมูลให้ถูกต้องครบถ้วน (กรณีการส่งออกวัตถุอันตรายดำเนินการตามอนุสัญญาบาเซล)

๒.๓ เอกสารประกอบคำขออนุญาตส่งออกวัตถุอันตราย (วอ.๕) (ของเสียเคมีวัตถุ)

๒.๓.๑ เอกสารแสดงสถานะผู้ขออนุญาต กรณีเป็นบุคคลธรรมดา

(๑) สำเนาทะเบียนบ้านและสำเนาบัตรประจำตัวประชาชนของผู้ขออนุญาต

(๒) กรณีเป็นบุคคลต่างด้าวให้ใช้สำเนาหนังสือเดินทาง (Passport) หรือสำเนาใบอนุญาตทำงาน (work permit)

(๓) ใบอนุญาตก่อสร้างอาคาร ดัดแปลงอาคาร หรือรื้อถอนอาคาร (แบบ อ.๑) ของสถานที่เก็บรักษาวัตถุอันตรายหรือหนังสือยินยอมให้ใช้สถานที่หรือสัญญาเช่าสถานที่ (ใช้กรณีนำวัตถุอันตรายเก็บรักษาไว้ในสถานที่ของผู้อื่น

(๔) เอกสารตาม (๑)-(๒) ต้องมีการลงนามรับรองเอกสารโดยผู้ขออนุญาตทุกหน้า

๒.๓.๒ เอกสารแสดงสถานะผู้ขออนุญาต กรณีเป็นนิติบุคคล

(๑) สำเนาหนังสือรับรองการจดทะเบียนนิติบุคคล ต้องคัดสำเนาไว้ไม่เกิน ๖ เดือนนับตั้งแต่วันที่คัดสำเนาจนถึงวันที่ยื่นแบบคำขออนุญาตฯ

(๒) สำเนาบัตรประจำตัวประชาชนของผู้แทนนิติบุคคล

(๓) กรณีเป็นบุคคลต่างด้าวให้ใช้สำเนาหนังสือเดินทาง (Passport) หรือสำเนาใบอนุญาตทำงาน (work permit)

(๔) ใบอนุญาตก่อสร้างอาคาร ดัดแปลงอาคาร หรือรื้อถอนอาคาร (แบบ อ.๑) ของสถานที่เก็บรักษาวัตถุอันตรายหรือหนังสือยินยอมให้ใช้สถานที่หรือสัญญาเช่าสถานที่ (ใช้กรณีนำวัตถุอันตรายเก็บรักษาไว้ในสถานที่ของผู้อื่น

(๕) เอกสารตาม (๑)-(๓) ต้องมีการลงนามรับรองเอกสารโดยผู้ขออนุญาต

๒.๓.๓ เอกสารแสดงสถานะผู้ขออนุญาต กรณีเป็นผู้ประกอบกิจการโรงงาน

(๑) หลักฐานการเป็นผู้ที่ได้รับใบอนุญาตประกอบกิจการโรงงานสำเนาใบอนุญาตประกอบกิจการโรงงาน (ร.ง.๔) หรือสำเนาใบรับแจ้งการประกอบกิจการโรงงาน (ร.ง.๒) หรือสำเนาหนังสือรับรองการประกอบกิจการโรงงานในเขตประกอบการอุตสาหกรรมตามมาตรา ๓๐ แห่งพระราชบัญญัติโรงงาน พ.ศ. ๒๕๓๕ (แบบ ข.๒) หรือสำเนาหนังสืออนุญาตให้ใช้ที่ดินหรือประกอบกิจการในนิคมอุตสาหกรรม (แบบ กนอ.๐๓/๒) และสำเนาหนังสืออนุญาตให้ประกอบกิจการในนิคมอุตสาหกรรม (แบบ กนอ.๐๓/๖)

๒.๓.๔ เอกสารการมอบอำนาจ

(๑)) หนังสือมอบอำนาจติดอากรแสตมป์ ๑๐ บาท ต่อการดำเนินการ ๑ เรื่อง หรือติดอากรแสตมป์ ๓๐ บาทต่อการดำเนินการมากกว่า ๑ เรื่อง ในคราวเดียวกัน

(๒) สำเนาบัตรประจำตัวประชาชนของผู้มอบและผู้รับมอบอำนาจ

(๓) สำเนาทะเบียนบ้านของผู้มอบและผู้รับมอบอำนาจ

(๔) เอกสารตาม (๑)–(๓) ต้องมีการลงนามรับรองเอกสารโดยผู้ขออนุญาตทุกหน้า

๒.๓.๕ เอกสารประกอบการพิจารณาอนุญาต

(๑) รายละเอียดกระบวนการผลิตพร้อมระบุขั้นตอนที่ทำให้เกิดของเสียเคมีวัตถุตามที่ขออนุญาต (Process Chart)

(๒)) รูปถ่ายของเสีย และรูปถ่ายภาชนะบรรจุที่จะใช้ และการหุ้มห่อหรือผูกมัดภาชนะบรรจุของเสีย

(๓) หนังสือค้ำประกันทางการเงิน (Bank Guarantee) ซึ่งต้องยื่นฉบับจริงในครั้งแรกของการขออนุญาต และเก็บไว้ที่กรมโรงงานอุตสาหกรรม และให้ยื่นสำเนาในการยื่นขออนุญาตครั้งต่อไป (กรณีการส่งออกตามอนุสัญญาบาเซล)

(๔) สัญญา (Contract) ระหว่าง ผู้นำเข้า – ผู้ส่งออก (ประเทศต้นทาง) ระบุลงนามโดยผู้มีอำนาจลงนามทั้ง ๒ ฝ่าย

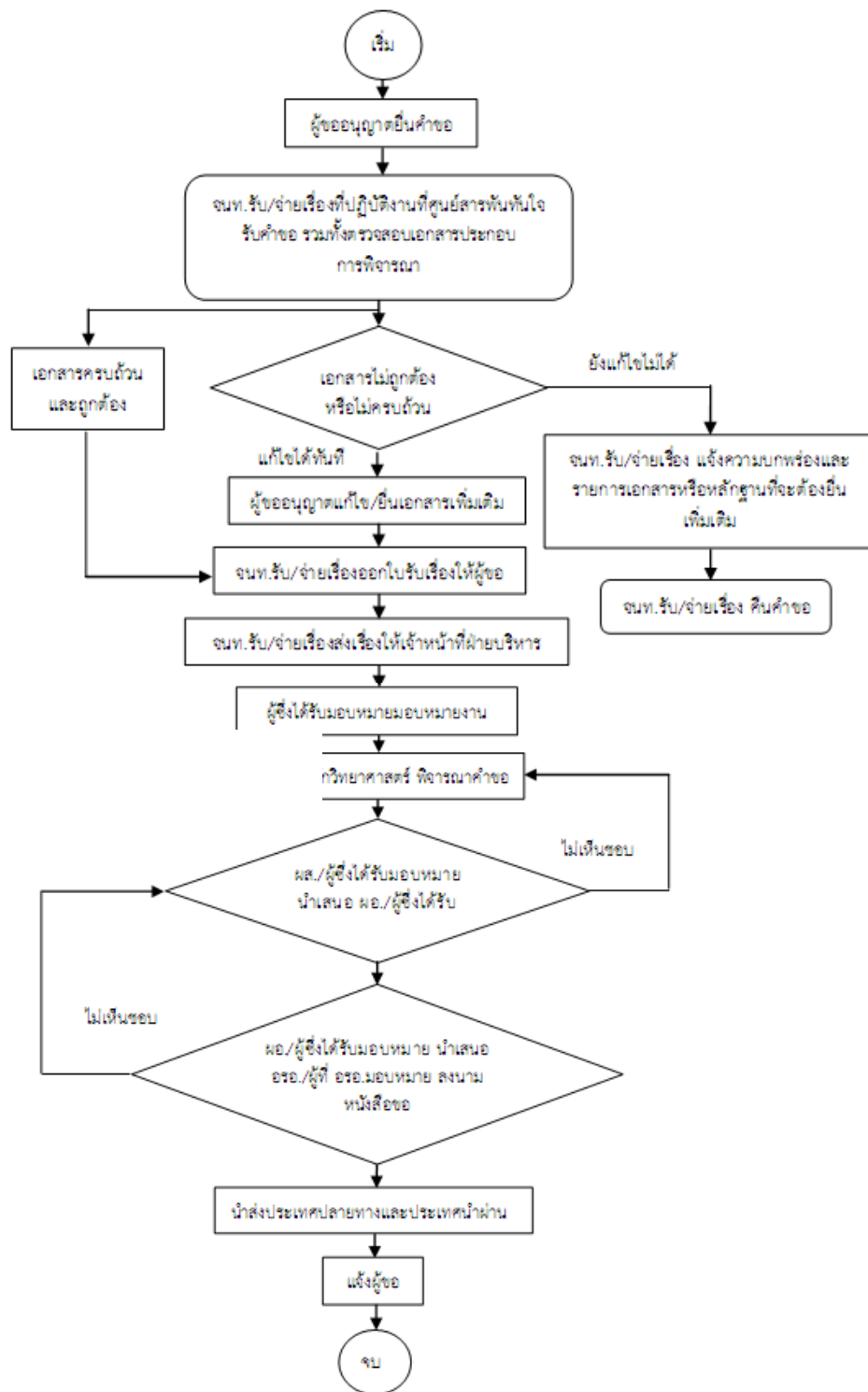
๒.๓.๖ เอกสารเฉพาะด้านเทคนิค (แล้วแต่กรณี)

(๑) เอกสารข้อมูลความปลอดภัย (Safety Data Sheet : SDS) เพื่อพิสูจน์ความเป็นอันตราย(ถ้ามี)

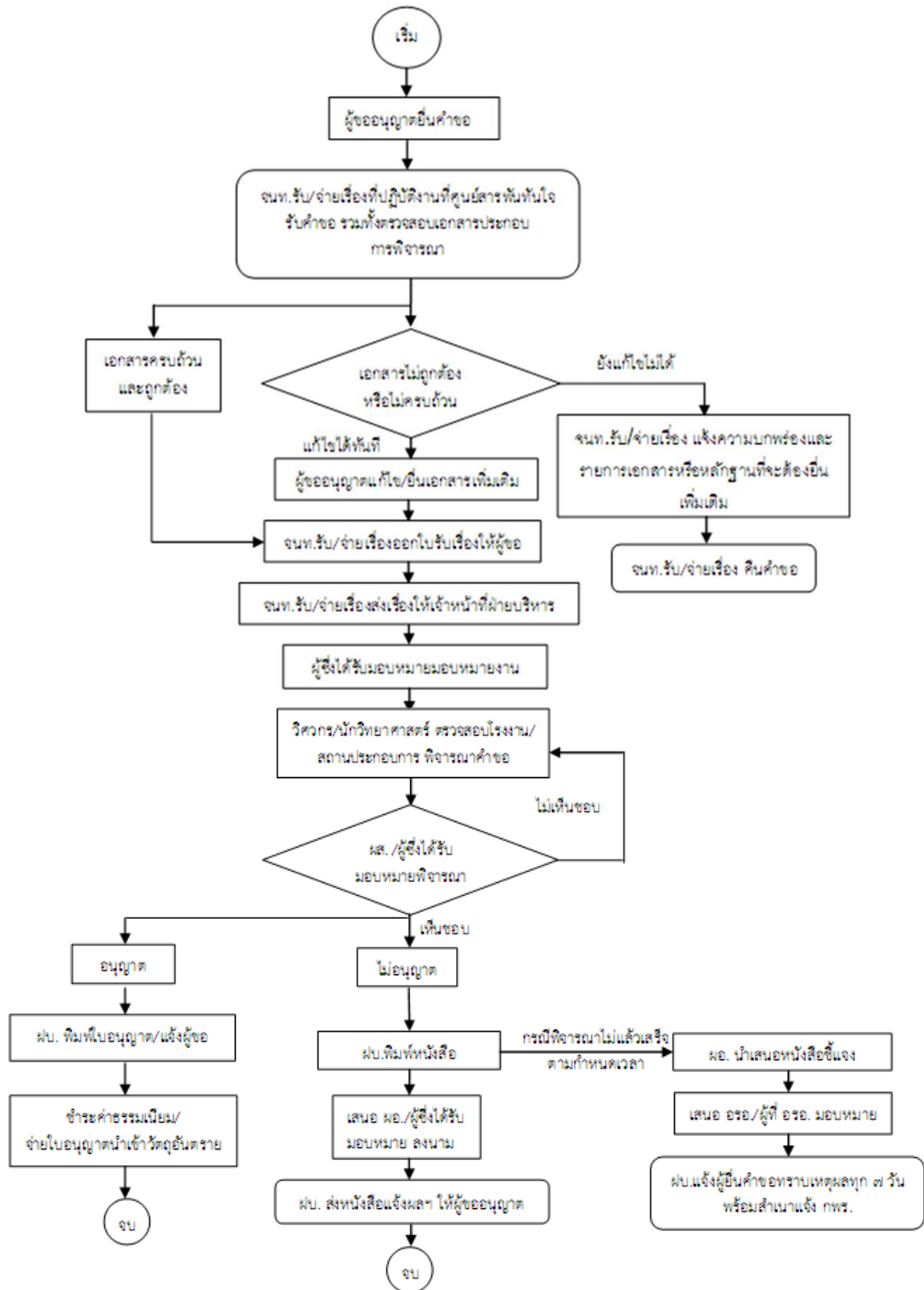
(๒) ผลวิเคราะห์ธาตุที่เป็นองค์ประกอบของสารซึ่งเมื่อรวมกันแล้วครบร้อยละ ๑๐๐ โดยวิธี X-ray fluorescence (XRF)

(๓) ผลวิเคราะห์ค่าความเข้มข้นทั้งหมดของสิ่งเจือปนเช่นPb, Cd, Hg, Se, Te, Tl, Sb, As, Mnและ Cr^{๖+}ในหน่วยมิลลิกรัมของสารต่อหนึ่งกิโลกรัมของของเสีย(Total Concentration mg/kg; wet weight) กรณีที่ผู้นำเข้าไม่ใช่โรงงานผู้ก่อกำเนิดต้องมีหนังสือรับรองผลวิเคราะห์จากโรงงานผู้ก่อกำเนิดทั้งนี้ผลวิเคราะห์ต้องมีอายุไม่เกิน ๑ ปี และต้องวิเคราะห์โดยห้องปฏิบัติการวิเคราะห์ที่ขึ้นทะเบียนกับกรมโรงงานอุตสาหกรรมและสามารถวิเคราะห์ประเภทของสารมลพิษตามที่ได้ขึ้นทะเบียนไว้หรือห้องปฏิบัติการวิเคราะห์ของหน่วยงานราชการ

ขั้นตอนการดำเนินงานตามอนุสัญญาบาเซล



ขั้นตอนการยื่นขออนุญาตส่งออกวัตถุดิบทราย



๑๓. ขั้นตอน ระยะเวลา และส่วนงานที่รับผิดชอบ

๑๓.๑ การดำเนินการภายใต้ใบอนุญาตบาเซล

๑๓.๑.๑ ทำหนังสือขอความยินยอม

๑๓.๒ การดำเนินการขออนุญาตส่งออกตาม พ.ร.บ.วัตถุอันตราย

๑๓.๒.๑ ผู้ขออนุญาตยื่นคำขออนุญาตส่งออกวัตถุอันตราย (วอ.๕) (ของเสียเคมีวัตถุ)

พร้อมทั้งเอกสารประกอบการพิจารณาอนุญาต

๑๓.๒.๒ กรมโรงงานอุตสาหกรรมพิจารณาการขออนุญาตและแจ้งผลการพิจารณา

๑๓.๓ กรณีที่พนักงานเจ้าหน้าที่ไม่ออกใบอนุญาตหรือไม่ต่ออายุใบอนุญาตผู้ขออนุญาตหรือผู้ขอต่ออายุใบอนุญาตมีสิทธิอุทธรณ์ต่อรัฐมนตรีผู้รับผิดชอบภายในสามสิบวันนับแต่วันที่ได้รับหนังสือจากพนักงานเจ้าหน้าที่แจ้งการไม่อนุญาตหรือไม่ต่ออายุใบอนุญาต คำวินิจฉัยของรัฐมนตรีผู้รับผิดชอบให้เป็นที่สุด

๑๔. รายการเอกสารหลักฐานประกอบ

แบบฟอร์มคำขออนุญาต

| รายการเอกสาร | ตัวจริง | สำเนา | เงื่อนไข |
|---|---------|-------|-----------------------|
| ๑. แบบคำขออนุญาตส่งออกวัตถุอันตราย (วอ.๕) | ๑ | | บุคคลธรรมดา/นิติบุคคล |
| ๒. แบบใบแจ้ง (Notification Form) | ๑ | | บุคคลธรรมดา/นิติบุคคล |

๑. เอกสารประกอบการขออนุญาต

๑.๑ เอกสารของผู้ขออนุญาต

| รายการเอกสาร | ตัวจริง | สำเนา | เงื่อนไข |
|---|---------|-------|-----------------------|
| ๓. หนังสือค้ำประกันทางการเงิน (Bank Guarantee) (ฉบับจริงเก็บไว้ที่กรมโรงงานอุตสาหกรรม ครั้งต่อไปยื่นสำเนา) (ใช้กรณีดำเนินการตามใบอนุญาตบาเซล) | ๑ | | บุคคลธรรมดา/นิติบุคคล |
| ๔. สำเนาทะเบียนบ้านและสำเนาบัตรประจำตัวประชาชนของผู้ขออนุญาต กรณีเป็นบุคคลต่างด้าวให้ใช้สำเนาหนังสือเดินทาง (Passport) หรือสำเนาใบอนุญาตทำงาน (work permit) มีการลงนามรับรองเอกสารโดยผู้ขออนุญาตทุกหน้า | | ๑ | บุคคลธรรมดา |
| ๕. สำเนาบัตรประจำตัวประชาชนของผู้แทนนิติบุคคล กรณีเป็นบุคคลต่างด้าวให้ใช้สำเนาหนังสือเดินทาง (Passport) หรือสำเนาใบอนุญาตทำงาน (work permit) | | ๑ | นิติบุคคล |

๑.๒ กรณีผู้ขออนุญาตมีการมอบอำนาจ

| | | | |
|--|---|--|-------------------|
| ๖. หนังสือมอบอำนาจติดอากรแสตมป์ ๑๐ บาท ต่อการดำเนินการ ๑ เรื่อง หรือติดอากรแสตมป์ ๓๐ บาทต่อการดำเนินการมากกว่า ๑ เรื่อง ในคราวเดียวกัน | ๑ | | กรณีมีการมอบอำนาจ |
|--|---|--|-------------------|

| | | |
|--|---|-------------------|
| ๗. บัตรประชาชนหรือหนังสือเดินทาง กรณีบุคคลต่างด้าวของผู้มอบอำนาจ | ๑ | กรณีมีการมอบอำนาจ |
| ๘. ทะเบียนบ้านของผู้มอบอำนาจ | ๑ | กรณีมีการมอบอำนาจ |
| ๙. บัตรประชาชนหรือหนังสือเดินทาง กรณีบุคคลต่างด้าวของผู้รับมอบอำนาจ | ๑ | กรณีมีการมอบอำนาจ |
| ๑๐. ทะเบียนบ้านของผู้รับมอบอำนาจ | ๑ | กรณีมีการมอบอำนาจ |

เอกสารประกอบการพิจารณา

๒.๑ เอกสารทั่วไป

| | | |
|--|---|-------------|
| ๑๑. สำเนาใบอนุญาตประกอบกิจการโรงงาน (ร.ง.๔) หรือสำเนาหนังสือรับรองการ ประกอบกิจการโรงงานในเขตประกอบการ อุตสาหกรรมตามมาตรา ๓๐ แห่ง พระราชบัญญัติโรงงาน พ.ศ. ๒๕๓๕ (แบบ ข.๒) หรือสำเนาหนังสืออนุญาตให้ใช้ ที่ดินหรือประกอบกิจการในนิคมอุตสาหกรรม (แบบ กนอ. ๐๑/๒) หรือสำเนาหนังสือ อนุญาตให้ประกอบกิจการในนิคม อุตสาหกรรม (แบบ กนอ. ๐๓/๖) ทุกหน้า (กรณีผู้ส่งออกประกอบกิจการโรงงาน) และ ใบอนุญาตก่อสร้างอาคาร ดัดแปลงอาคาร หรือรื้อถอนอาคาร (แบบ อ.๑) ของสถานที่ เก็บรักษาวัตถุดิบอันตราย หรือหนังสือยินยอมให้ ใช้สถานที่หรือสัญญาเช่าสถานที่ (ใช้กรณี ผู้ประกอบการไม่ประกอบกิจการโรงงาน) | ๑ | ผู้ขออนุญาต |
| ๑๒. สัญญาซื้อขาย หรือสัญญาการให้บริการ ซึ่งระบุชื่อผู้นำเข้าของเสียเคมีวัตถุทั้ง ต้นทางและปลายทาง ปริมาณ ระยะเวลา ลงนามโดยผู้มีอำนาจลงนามทั้งสองฝ่าย | ๑ | ผู้ขออนุญาต |
| ๑๓. รายละเอียดกระบวนการผลิต พร้อมระบุ ขั้นตอนการนำมาใช้ (Process Chart) | ๑ | ผู้ขออนุญาต |
| ๑๔. รูปถ่ายของเสีย และรูปถ่ายภาชนะบรรจุที่ จะใช้ และการหุ้มห่อหรือผูกมัดภาชนะ บรรจุของเสีย | ๑ | ผู้ขออนุญาต |

๒.๒ เอกสารเฉพาะด้านเทคนิค (แล้วแต่กรณี)

| | | |
|---|---|--|
| ๑๕. เอกสารข้อมูลความปลอดภัย (Safety Data Sheet: SDS) (ถ้ามี) | ๑ | |
| ๑๖. ผลวิเคราะห์ธาตุที่เป็นองค์ประกอบของสารซึ่ง เมื่อรวมกันแล้วครบร้อยละ ๑๐๐ (วิธี XRF) | ๑ | พารามิเตอร์ที่ทำการวิเคราะห์จะต้อง พิจารณาให้สอดคล้องลักษณะของของ เสียดังกล่าว |

๑๗. ผลวิเคราะห์ค่าความเข้มข้นทั้งหมดของ
สิ่งเจือปน เช่น Pb, Cd, Hg, Se, Te, Tl, Sb,
As, Mn และ Cr^{๖+} ในหน่วยมิลลิกรัมของสาร
ต่อหนึ่งกิโลกรัมของของเสีย
(Total Concentration mg/kg; wet
weight) กรณีที่ผู้ส่งออกไม่ใช่โรงงานผู้
ก่อกำเนิดต้องมีหนังสือรับรองผลวิเคราะห์
จากโรงงานผู้ก่อกำเนิด ทั้งนี้ผลวิเคราะห์
จะต้องมีอายุไม่เกิน ๑ ปีนับจากวันที่ทำการ
วิเคราะห์และจะต้องดำเนินการวิเคราะห์โดย

- ห้องปฏิบัติการวิเคราะห์ของหน่วยงาน
ราชการที่มีเครื่องมือวิเคราะห์
องค์ประกอบของของเสียครบ ๑๐๐%
หรือ
- ห้องปฏิบัติการวิเคราะห์เอกชนที่ขึ้น
ทะเบียนกับกรมโรงงานอุตสาหกรรม
ที่มีวัตถุประสงค์รับจ้างวิเคราะห์หรือ
- ห้องปฏิบัติการวิเคราะห์ที่ได้รับการรับรอง
โดยหน่วยงานผู้มีอำนาจ (Competent
Authority) จากประเทศต้นทางซึ่งต้อง
ได้รับการรับรองตามมาตรฐานสากลเช่น
ISO/IEC ๑๗๐๒๕:๒๐๐๕

๑

พารามิเตอร์ที่ทำการวิเคราะห์จะต้อง
พิจารณาให้สอดคล้องลักษณะของของ
เสียดังกล่าว

๑๕. ค่าธรรมเนียม

อัตราค่าธรรมเนียมเป็นไปตามกฎกระทรวง กำหนดค่าธรรมเนียมเกี่ยวกับวัตถุอันตราย (พ.ศ. ๒๕๕๒)

๑๖. ช่องทางการร้องเรียน

๑. กรมโรงงานอุตสาหกรรม ถนนพระรามที่ ๖ แขวงทุ่งพญาไท เขตราชเทวี กรุงเทพมหานคร
๑๐๔๐๐ อีเมลล์: pr@diw.mail.go.th
๒. โทรศัพท์ ๐ ๒๒๐๒ ๔๐๐๐/๐ ๒๒๐๒ ๔๐๑๖
๓. ศูนย์รับเรื่องราวร้องทุกข์ ทำเนียบรัฐบาล ตู้ ปณ. ๑๑๑๑ เว็บไซต์ www.๑๑๑๑.go.th
โทรศัพท์สายด่วนของรัฐบาล เลขหมาย ๑๑๑๑

๑๗. แบบฟอร์ม ตัวอย่าง และคู่มือการกรอก

สามารถดาวน์โหลดแบบฟอร์มได้ตามลิงค์

<http://www.diw.go.th/hawk/content.php?mode=department>