

คู่มือสำหรับประชาชน

๑. ชื่องานบริการ การขออนุญาตนำเข้าวัตถุอันตราย (เครื่องใช้ไฟฟ้าและอุปกรณ์อิเล็กทรอนิกส์ที่ใช้แล้ว)
๒. หน่วยงานรับผิดชอบ สำนักบริหารจัดการกากอุตสาหกรรม
๓. ประเภทงานบริการ กระบวนงานบริการ
๔. หมวดหมู่ของงานบริการ การออกใบอนุญาต
๕. กฎหมายที่เกี่ยวข้อง
 - ๕.๑ พระราชบัญญัติวัตถุอันตราย พ.ศ. ๒๕๓๕
 - ๕.๒ พระราชบัญญัติการอำนวยความสะดวกในการพิจารณาอนุญาตของทางราชการ พ.ศ. ๒๕๕๘
 - ๕.๓ กฎกระทรวง กำหนดค่าธรรมเนียมเกี่ยวกับวัตถุอันตราย พ.ศ. ๒๕๕๒
 - ๕.๔ ประกาศกระทรวงอุตสาหกรรม เรื่อง ยกเว้นไม่ต้องปฏิบัติตามพระราชบัญญัติวัตถุอันตราย พ.ศ. ๒๕๓๕ เกี่ยวกับการผลิต การมีไว้ในครอบครอง การส่งออก และการขึ้นทะเบียนวัตถุอันตราย (เครื่องใช้ไฟฟ้าและอุปกรณ์อิเล็กทรอนิกส์ที่ใช้แล้ว) ที่กรมโรงงานอุตสาหกรรมมีอำนาจหน้าที่รับผิดชอบ พ.ศ. ๒๕๕๖
 - ๕.๕ ประกาศกระทรวงอุตสาหกรรม เรื่อง บัญชีรายชื่อวัตถุอันตราย พ.ศ. ๒๕๕๖
 - ๕.๖ ประกาศกรมโรงงานอุตสาหกรรมเรื่อง เงื่อนไขในการอนุญาตให้นำเครื่องใช้ไฟฟ้าและอุปกรณ์อิเล็กทรอนิกส์ที่ใช้แล้วที่เป็นวัตถุอันตรายเข้ามาในราชอาณาจักร (ฉบับที่ ๓) พ.ศ. ๒๕๕๐
 - ๕.๗ ประกาศกระทรวงพาณิชย์ เรื่อง การห้ามนำตู้เย็น ตู้ทำน้ำเย็น ตู้แช่ หรือตู้แช่แข็ง ที่เป็นผลิตภัณฑ์สำหรับทำความเย็น หรือทำให้เย็นจนแข็งที่ใช้สาร ซี เอฟ ซี (Chlorofluorocarbons (CFCs)) เข้ามาในราชอาณาจักร พ.ศ. ๒๕๓๙
 - ๕.๘ ประกาศกรมศุลกากร ที่ ๙๑/๒๕๔๗ เรื่อง ว่าด้วยพิธีการว่าด้วยการถ่ายลำ
๖. ระยะเวลาดำเนินการที่กำหนดในกฎหมาย
ดำเนินการออกใบอนุญาตนำเข้าวัตถุอันตรายให้แล้วเสร็จภายในระยะเวลา ๓๐ วัน ทั้งนี้เริ่มนับจากวันที่ได้รับเรื่อง
๗. ประเภทของช่องทาง ติดต่อด้วยตนเอง ณ หน่วยงาน
๘. สถานที่ / ช่องทางการให้บริการ ติดต่อด้วยตนเองที่ศูนย์สารพันทันใจ กรมโรงงานอุตสาหกรรม ชั้น ๑ อาคารกรมโรงงานอุตสาหกรรม
๙. โทรศัพท์ / โทรสาร ๐ ๒๒๐๒ ๔๑๒๗, ๐ ๒๒๐๒ ๔๑๖๕, ๐ ๒๒๐๒ ๔๑๖๘, ๐ ๒๒๐๒ ๔๐๑๗
๑๐. วันที่ให้บริการ วันจันทร์ ถึง วันเสาร์ (เว้นวันหยุดราชการ)
๑๑. เวลาที่ให้บริการ - วันจันทร์ ถึง วันศุกร์ เวลา ๘.๓๐ - ๑๖.๓๐ น. (ไม่หยุดพักเที่ยง)
- วันเสาร์ เวลา ๘.๓๐ - ๑๒.๐๐ น.

๑๒. หลักเกณฑ์ วิธีการและเงื่อนไขการยื่นคำขอ

ประกาศกรมโรงงานอุตสาหกรรมเรื่อง เงื่อนไขในการอนุญาตให้นำเครื่องใช้ไฟฟ้าและอุปกรณ์อิเล็กทรอนิกส์ที่ใช้แล้วที่เป็นวัตถุอันตรายเข้ามาในราชอาณาจักร (ฉบับที่ ๓) พ.ศ. ๒๕๕๐ กำหนดให้เครื่องใช้ไฟฟ้าและอุปกรณ์อิเล็กทรอนิกส์ที่ผ่านการใช้งานมาแล้ว แต่ยังสามารถใช้งานได้และคงรูปตามสภาพการผลิตเดิม หรือสามารถนำมาซ่อมแซม ดัดแปลง หรือปรับปรุง ให้ใช้งานได้ตามวัตถุประสงค์เดิม โดยแบ่งออกได้เป็น ๓ ประเภท ดังนี้

- การนำเข้าเพื่อการใช้ซ้ำ หมายถึง การนำเข้าเครื่องใช้ไฟฟ้าและอุปกรณ์อิเล็กทรอนิกส์ที่ใช้แล้ว หรือชิ้นส่วนอุปกรณ์หรือส่วนประกอบของเครื่องใช้ไฟฟ้าอิเล็กทรอนิกส์ที่ใช้แล้วที่สามารถใช้ซ้ำได้
- การนำเข้าเพื่อการซ่อมแซม หมายถึง การนำเข้าเพื่อการซ่อมแซม แก้ไขปรับปรุงเครื่องใช้ไฟฟ้าและอุปกรณ์อิเล็กทรอนิกส์ที่ใช้แล้ว หรือชิ้นส่วนอุปกรณ์หรือส่วนประกอบของเครื่องใช้ไฟฟ้าอิเล็กทรอนิกส์ที่ใช้แล้ว ที่ชำรุดให้คืนสู่สภาพใช้งานได้ตามวัตถุประสงค์เดิม รวมถึงการนำกลับเครื่องใช้ไฟฟ้าและอุปกรณ์อิเล็กทรอนิกส์ที่ใช้แล้ว หรือชิ้นส่วนอุปกรณ์หรือส่วนประกอบของเครื่องใช้ไฟฟ้าอิเล็กทรอนิกส์ที่ใช้แล้ว ที่ผ่านการซ่อมแซมแล้วเสร็จจากต่างประเทศ
- การนำเข้าเพื่อการดัดแปลง หรือปรับปรุงให้ใช้งานได้ตามวัตถุประสงค์เดิมหมายถึง การนำเข้าเครื่องใช้ไฟฟ้าและอุปกรณ์อิเล็กทรอนิกส์ที่ใช้แล้ว หรือชิ้นส่วนอุปกรณ์หรือส่วนประกอบของเครื่องใช้ไฟฟ้าอิเล็กทรอนิกส์ที่ใช้แล้ว มาทำการดัดแปลง ปรับเปลี่ยน เปลี่ยนแปลงหรือปรับปรุงแก้ไข ให้อยู่ในสภาพพร้อมใช้งานได้ตามวัตถุประสงค์เดิม
- การนำผ่าน/ผ่านแดน หมายถึง การนำเข้าเครื่องใช้ไฟฟ้าและอุปกรณ์อิเล็กทรอนิกส์ที่ใช้แล้ว หรือชิ้นส่วนอุปกรณ์หรือส่วนประกอบของเครื่องใช้ไฟฟ้าอิเล็กทรอนิกส์ที่ใช้แล้วมาประเทศไทย เพื่อวัตถุประสงค์ในการส่งต่อไปยังประเทศที่สามต่อไป

๑. ผู้ยื่นคำขออนุญาตนำเข้าวัตถุอันตราย (เครื่องใช้ไฟฟ้าและอุปกรณ์อิเล็กทรอนิกส์ที่ใช้แล้ว) ตามบัญชี ๕.๓ ตามประกาศกระทรวงอุตสาหกรรม เรื่อง บัญชีรายชื่อวัตถุอันตราย พ.ศ. ๒๕๕๖ ภายใต้พระราชบัญญัติวัตถุอันตราย พ.ศ. ๒๕๓๕ สามารถเป็นผู้ประกอบกิจการโรงงานหรือบุคคล หรือนิติบุคคลได้แล้วแต่กรณีตามที่กฎหมายกำหนดเพื่อการใช้ซ้ำ เพื่อการดัดแปลงหรือปรับปรุง หรือในกรณีนำผ่าน/ผ่านแดนไปยังประเทศที่สาม ตามประกาศกรมโรงงานอุตสาหกรรมเรื่อง เงื่อนไขในการอนุญาตให้นำเครื่องใช้ไฟฟ้าและอุปกรณ์อิเล็กทรอนิกส์ที่ใช้แล้วที่เป็นวัตถุอันตรายเข้ามาในราชอาณาจักร (ฉบับที่ ๓) พ.ศ. ๒๕๕๐

๒. มีเอกสารประกอบการพิจารณาครบถ้วนถูกต้อง

๒.๑ เอกสารประกอบทั่วไป

๒.๑.๑ แบบคำขออนุญาตนำเข้าวัตถุอันตราย (วอ.๓) ต้องเป็นแบบคำขออนุญาตนำเข้าวัตถุอันตราย (วอ.๓) ที่กำหนดในกฎกระทรวง (พ.ศ. ๒๕๓๓) โดยสามารถถ่ายสำเนา หรือดาวน์โหลดได้จากเว็บไซต์ของ กรอ. โดยไม่อนุญาตให้เปลี่ยนแปลงรูปแบบเอกสารต้องมีการลงลายมือชื่อของผู้ขออนุญาต (ในกรณีที่นิติบุคคลให้ปฏิบัติตามข้อกำหนดในหนังสือรับรองการจดทะเบียนเป็นนิติบุคคล) หรือผู้ที่ได้รับมอบอำนาจให้ลงนามแทนผู้ขออนุญาต ห้ามถ่ายสำเนาลายมือชื่อรายละเอียดการกรอกข้อมูลในแบบคำขออนุญาตฯ ถูกต้องครบถ้วน (ถ้าไม่มีให้ระบุว่าเป็น “ไม่มี” หรือใช้เครื่องหมาย “-” แทน)

๒.๑.๒ กรณีเป็นผู้ประกอบกิจการโรงงาน - ข้อมูลทั่วไปของผู้ขออนุญาตต้องสอดคล้องกับข้อมูลในสำเนาใบอนุญาตประกอบกิจการโรงงาน (ร.ง.๔) หรือ สำเนาใบรับแจ้งการประกอบกิจการโรงงาน (ร.ง.๒) หรือสำเนาหนังสือรับรองการประกอบกิจการโรงงานในเขตประกอบการอุตสาหกรรมตามมาตรา ๓๐

แห่งพระราชบัญญัติโรงงาน พ.ศ. ๒๕๓๕ (แบบ ข.๒) หรือสำเนาหนังสืออนุญาตให้ใช้ที่ดินหรือประกอบกิจการ
ในนิคมอุตสาหกรรม (แบบ กนอ.๐๑/๒) **และ** สำเนาหนังสืออนุญาตให้ประกอบกิจการในนิคมอุตสาหกรรม
(แบบ กนอ.๐๓/๖)

๒.๒ เอกสารประกอบคำขออนุญาตนำเข้าวัตถุดิบ (ของเสียเคมีวัตถุ)

๒.๒.๑ เอกสารแสดงสถานะผู้ขออนุญาต กรณีเป็นบุคคลธรรมดา

(๑) สำเนาทะเบียนบ้านและสำเนาบัตรประจำตัวประชาชนของผู้ขออนุญาต

(๒) กรณีเป็นบุคคลต่างด้าวให้ใช้สำเนาหนังสือเดินทาง (Passport) **หรือสำเนา
ใบอนุญาตทำงาน (work permit)**

(๓) เอกสารตาม (๑)-(๒) ต้องมีการลงนามรับรองเอกสารโดยผู้ขออนุญาตทุกหน้า

๒.๒.๒ เอกสารแสดงสถานะผู้ขออนุญาต กรณีเป็นนิติบุคคล

(๑) สำเนาหนังสือรับรองการจดทะเบียนนิติบุคคล ต้องคัดสำเนาไว้ไม่เกิน ๖ เดือน
นับตั้งแต่วันที่คัดสำเนาจนถึงวันที่ยื่นแบบคำขออนุญาตฯ

(๒) สำเนาบัตรประจำตัวประชาชนของผู้แทนนิติบุคคล

(๓) กรณีเป็นบุคคลต่างด้าวให้ใช้สำเนาหนังสือเดินทาง (Passport) **หรือสำเนา
ใบอนุญาตทำงาน (work permit)**

(๔) เอกสารตาม (๑)-(๓) ต้องมีการลงนามรับรองเอกสารโดยผู้ขออนุญาต

๒.๒.๓ หลักฐานการเป็นผู้ที่ได้รับใบอนุญาตประกอบกิจการโรงงานสำเนาใบอนุญาต
ประกอบกิจการโรงงาน (ร.ง.๔) หรือ สำเนาใบรับแจ้งการประกอบกิจการโรงงาน (ร.ง.๒) หรือสำเนาหนังสือ
รับรองการประกอบกิจการโรงงานในเขตประกอบการอุตสาหกรรมตามมาตรา ๓๐ แห่งพระราชบัญญัติ
โรงงาน พ.ศ. ๒๕๓๕ (แบบ ข.๒) หรือสำเนาหนังสืออนุญาตให้ใช้ที่ดินหรือประกอบกิจการในนิคมอุตสาหกรรม
(แบบ กนอ.๐๑/๒) **และ** สำเนาหนังสืออนุญาตให้ประกอบกิจการในนิคมอุตสาหกรรม (แบบ กนอ.๐๓/๖) และ
มีขีดความสามารถเหมาะสมสอดคล้องกับปริมาณนำเข้า

๒.๒.๔ เอกสารการมอบอำนาจ

(๑) หนังสือมอบอำนาจติดอากรแสตมป์ ๑๐ บาท ต่อการดำเนินการ ๑ เรื่อง **หรือ
ติดอากรแสตมป์ ๓๐ บาทต่อการดำเนินการมากกว่า ๑ เรื่อง ในคราวเดียวกัน**

(๒) สำเนาบัตรประจำตัวประชาชนของผู้มอบและผู้รับมอบอำนาจ

(๓) สำเนาทะเบียนบ้านของผู้มอบและผู้รับมอบอำนาจ

(๔) เอกสารตาม (๑)-(๓) ต้องมีการลงนามรับรองเอกสารโดยผู้ขออนุญาตทุกหน้า

๒.๓ เอกสารทั่วไปประกอบคำขออนุญาตนำเข้าวัตถุดิบ (เครื่องใช้ไฟฟ้าและอุปกรณ์
อิเล็กทรอนิกส์ที่ใช้)

(๑) สำเนาบัญชีสินค้า(Invoice) รายการพัสดุภัณฑ์ (Packing List)

(๒) สัญญาเช่าหรือหนังสือยินยอมให้ใช้สถานที่ (ใช้กรณีนำวัตถุดิบเข้าเก็บไว้ใน
สถานที่ของผู้อื่น)

- สำเนาหนังสือรับรองการจดทะเบียนนิติบุคคลจากกระทรวงพาณิชย์ออกให้ไม่เกิน ๖ เดือนของผู้ยินยอมให้ใช้สถานที่

- สำเนาทะเบียนบ้านและสำเนาบัตรประจำตัวประชาชนของผู้ลงนามในหนังสือยินยอมให้ใช้สถานที่

- แผนที่สังเขปแสดงสถานที่เก็บรักษาวัตถุดิบ และบริเวณข้างเคียง

- แบบแปลน แผนผัง อาคารแสดงบริเวณจัดเก็บรักษาวัตถุดิบ

(๓) กำหนดวันเรือเข้า

(๔) ใบตราส่งสินค้า (Bill of Lading, B/L) ใบตราส่งสินค้าทางอากาศ (Air Way Bill) ให้ระบุวันนำส่งให้ชัดเจน

๒.๓ เอกสารประกอบการพิจารณาเฉพาะแต่ละวัตถุประสงค์การนำเข้า

๒.๓.๑ กรณีนำเข้าเพื่อการใช้ซ้ำ

(๑) กรณีเครื่องใช้ไฟฟ้าและอุปกรณ์อิเล็กทรอนิกส์ที่ใช้แล้ว ใช้หนังสือแสดงเหตุผลความจำเป็นและแผนการใช้งานที่แน่นอน โดยจะต้องเป็นเครื่องใช้ไฟฟ้าอิเล็กทรอนิกส์ที่ใช้แล้วที่มีคุณสมบัติพิเศษที่จำเป็นต้องใช้ในกิจการของตนเองเฉพาะเรื่อง

(๒) กรณีชิ้นส่วนอุปกรณ์หรือส่วนประกอบเครื่องใช้ไฟฟ้าอิเล็กทรอนิกส์ที่ใช้แล้ว ใช้หนังสือแสดงหลักฐานการปรับเปลี่ยนทดแทนและเหตุผลความจำเป็น พร้อมแผนการใช้งานที่แน่นอน

๒.๓.๒ กรณีนำเข้าเพื่อการซ่อมแซม

(๑) สำเนาใบสุทธินำกลับหรือสำเนาใบขนสินค้าขาออกจากรมศุลกากร

(๒) กรณีผู้ขออนุญาตเป็นโรงงานอุตสาหกรรม ให้ยื่นหลักฐานการเป็นผู้ที่ได้รับใบอนุญาตประกอบกิจการโรงงาน(ร.ง.๔) หรือ สำเนาใบรับแจ้งการประกอบกิจการโรงงาน (ร.ง.๒) หรือสำเนาหนังสือรับรองการประกอบกิจการโรงงานในเขตประกอบการอุตสาหกรรมตามมาตรา ๓๐ แห่งพระราชบัญญัติโรงงาน พ.ศ. ๒๕๓๕ (แบบ ข.๒) หรือสำเนาหนังสืออนุญาตให้ใช้ที่ดินหรือประกอบกิจการในนิคมอุตสาหกรรม (แบบ กนอ.๐๑/๒) และสำเนาหนังสืออนุญาตให้ประกอบกิจการในนิคมอุตสาหกรรม (แบบ กนอ.๐๓/๖)หลักฐานการเป็นผู้ได้รับใบอนุญาตประกอบกิจการผลิต หรือซ่อมแซมเครื่องใช้ไฟฟ้าหรืออุปกรณ์อิเล็กทรอนิกส์ หรือชิ้นส่วนอุปกรณ์ หรือส่วนประกอบของเครื่องใช้ไฟฟ้าอิเล็กทรอนิกส์ ที่มีขีดความสามารถเหมาะสมสอดคล้องกับปริมาณนำเข้า

๒.๓.๓ กรณีนำเข้าเพื่อการดัดแปลงหรือปรับปรุง

(๑) หลักฐานการเป็นผู้ที่ได้รับใบอนุญาตประกอบกิจการโรงงาน(ร.ง.๔) หรือ สำเนาใบรับแจ้งการประกอบกิจการโรงงาน (ร.ง.๒) หรือสำเนาหนังสือรับรองการประกอบกิจการโรงงานในเขตประกอบการอุตสาหกรรมตามมาตรา ๓๐ แห่งพระราชบัญญัติโรงงาน พ.ศ. ๒๕๓๕ (แบบ ข.๒) หรือ สำเนาหนังสืออนุญาตให้ใช้ที่ดินหรือประกอบกิจการในนิคมอุตสาหกรรม (แบบ กนอ.๐๑/๒) และสำเนา

หนังสืออนุญาตให้ประกอบกิจการในนิคมอุตสาหกรรม (แบบ กนอ.๐๓/๖) ลำดับที่ ๖๙ หรือ ๗๐ หรือ ๗๑ หรือ ๗๒ หรือ ๗๓ หรือ ๑๐๖ ที่มีขีดความสามารถเหมาะสมสอดคล้องกับปริมาณนำเข้า

(๒) หลักฐานการเป็นผู้ได้รับใบอนุญาตประกอบกิจการโรงงาน และมีขีดความสามารถเหมาะสมสอดคล้องกับปริมาณการนำเข้า

(๓) หนังสือรับรองอายุการใช้งาน (Certificate) ที่ออกโดยผู้รวบรวม/ผู้ส่งออก พร้อมระบุ ยี่ห้อ รุ่น และปีที่ผลิตของเครื่องใช้ไฟฟ้าและอุปกรณ์อิเล็กทรอนิกส์ที่ใช้แล้ว โดยอายุการใช้งานไม่เกิน ๓ ปี นับจากวันที่ผลิต (ยกเว้นเครื่องถ่ายเอกสารไม่เกิน ๕ ปี และไม่กำหนดอายุสำหรับตลับหมึกพิมพ์ (Toner Cartridge) และอุปกรณ์ให้ความร้อนกับหมึกพิมพ์ (Fuser Module)

(๔) หนังสือรับรองมาตรฐานเทียบได้ไม่ต่ำกว่ามาตรฐานผลิตภัณฑ์อุตสาหกรรม (มอก.) (ถ้ามี)

(๕) เอกสารแสดงความคุ้มค่าทางเศรษฐกิจ

(๖) เอกสารแสดงรายละเอียดการจัดการของเสียที่เกิดขึ้นจากการประกอบกิจการโรงงาน

๒.๓.๔ กรณีนำเข้า/ผ่านแดนไปยังประเทศที่สาม

(๑) หนังสือแสดงคุณสมบัติเป็นผู้ขอลำ หรือสามารถส่งสินค้าผ่านแดนของผู้ประกอบการที่ออกรับรองโดยกรมศุลกากร

(๒) รูปถ่ายสินค้าขณะโหลดสินค้าเข้าสู่คอนเทนเนอร์

(๓) รูปถ่ายหมายเลขตู้คอนเทนเนอร์ที่ตรงกับเอกสารในสำเนาบัญชีสินค้า (Invoice) หรือ ใบตราส่งสินค้า (Bill of Lading, B/L) โดยการปิดประตูตู้ด้านขวาให้เห็นหมายเลขตู้ และเปิดประตูตู้ด้านซ้ายให้เห็นสินค้าที่บรรจุในตู้

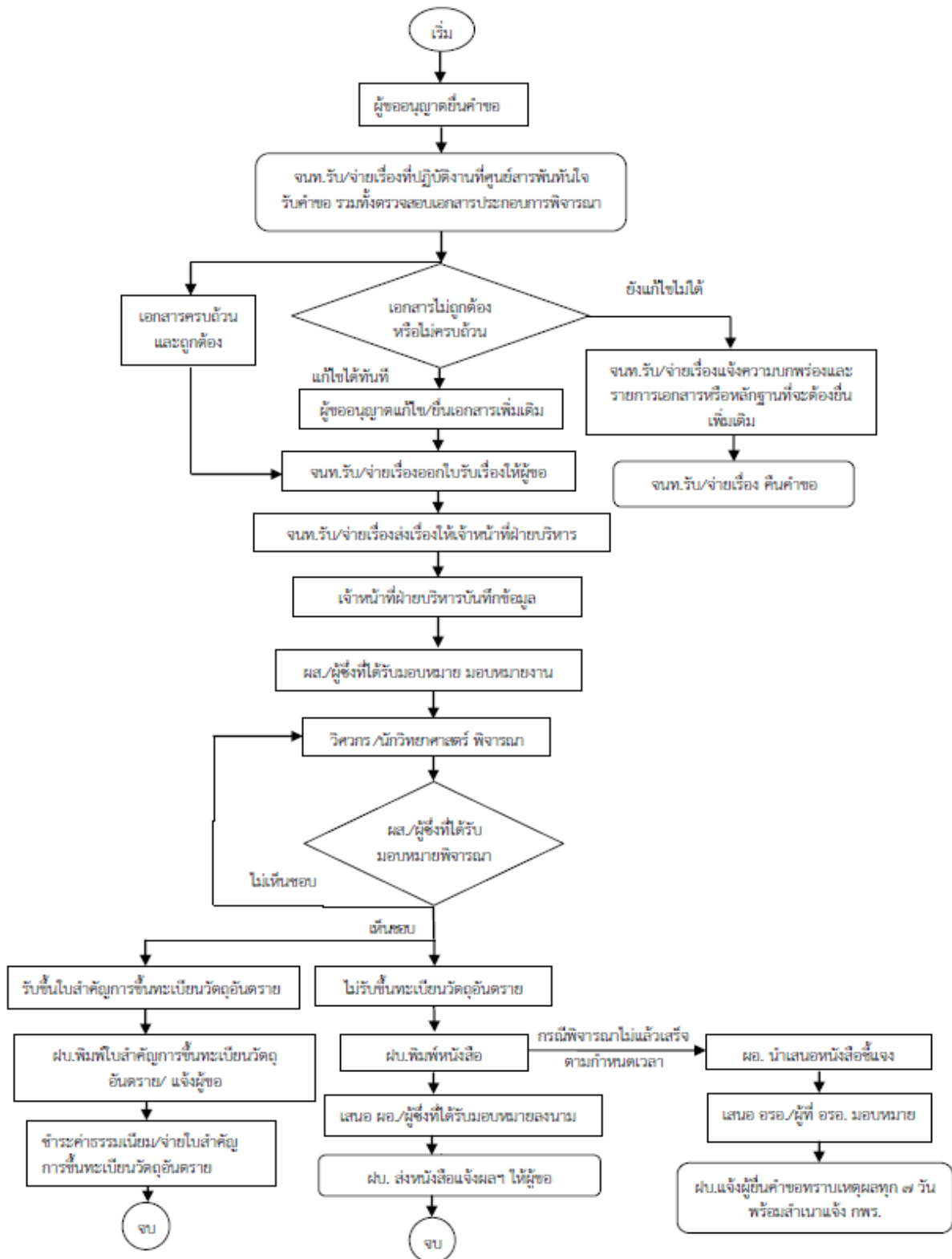
(๔) หนังสือรับรองอายุการใช้งาน (Certificate) ที่ออกโดยผู้รวบรวม/ผู้ส่งออก พร้อมระบุ ยี่ห้อ รุ่น และปีที่ผลิตของเครื่องใช้ไฟฟ้าและอุปกรณ์อิเล็กทรอนิกส์ที่ใช้แล้ว โดยอายุการใช้งานไม่เกิน ๓ ปี นับจากวันที่ผลิต (ยกเว้นเครื่องถ่ายเอกสารไม่เกิน ๕ ปี และไม่กำหนดอายุสำหรับตลับหมึกพิมพ์ (Toner Cartridge) และอุปกรณ์ให้ความร้อนกับหมึกพิมพ์ (Fuser Module)

๑๓. ขั้นตอน ระยะเวลา และส่วนงานที่รับผิดชอบ

๑๓.๑ ผู้ขออนุญาตยื่นคำขออนุญาตนำเข้าวัตถุดิบ (เครื่องใช้ไฟฟ้าและอุปกรณ์อิเล็กทรอนิกส์ที่ใช้แล้ว) พร้อมทั้งเอกสารประกอบการพิจารณาอนุญาต

๑๓.๒ กรมโรงงานอุตสาหกรรมพิจารณาการขออนุญาตและแจ้งผลการพิจารณา

๑๓.๓ กรณีที่พนักงานเจ้าหน้าที่ไม่ออกใบอนุญาตหรือไม่ต่ออายุใบอนุญาตผู้ขออนุญาตหรือผู้ขอต่ออายุใบอนุญาตมีสิทธิอุทธรณ์ต่อรัฐมนตรีผู้รับผิดชอบภายในสามสิบวันนับแต่วันที่ได้รับหนังสือจากพนักงานเจ้าหน้าที่แจ้งการไม่อนุญาตหรือไม่ต่ออายุใบอนุญาต คำวินิจฉัยของรัฐมนตรีผู้รับผิดชอบให้เป็นที่สิ้นสุด



๑๔. รายการเอกสารหลักฐานประกอบ

แบบฟอร์มคำขออนุญาต

รายการเอกสาร	ตัวจริง	สำเนา	เงื่อนไข
๑. แบบคำขออนุญาตนำเข้าวัตถุดิบทราย (วอ.๓)	๑		บุคคลธรรมดา/นิติบุคคล

๑. เอกสารประกอบการขออนุญาต

๑.๑ เอกสารของผู้ขออนุญาต

รายการเอกสาร	ตัวจริง	สำเนา	เงื่อนไข
๒. สำเนาทะเบียนบ้านและสำเนาบัตรประจำตัวประชาชนของผู้ขออนุญาต กรณีเป็นบุคคลต่างด้าวให้ใช้สำเนาหนังสือเดินทาง (Passport) หรือสำเนาใบอนุญาตทำงาน (work permit) มีการลงนามรับรองเอกสารโดยผู้ขออนุญาตทุกหน้า		๑	บุคคลธรรมดา
๓. สำเนาบัตรประจำตัวประชาชนของผู้แทนนิติบุคคลกรณีเป็นบุคคลต่างด้าวให้ใช้สำเนาหนังสือเดินทาง (Passport) หรือสำเนาใบอนุญาตทำงาน (work permit)		๑	นิติบุคคล
๔. หนังสือรับรองการจดทะเบียนนิติบุคคล ออกไว้ไม่เกิน ๖เดือน ลงนามรับรองเอกสารและประทับตราบริษัท (ถ้ามี) โดยผู้มีอำนาจลงนามตามหนังสือจดทะเบียนนิติบุคคลทุกหน้า		๑	นิติบุคคล

๑.๒ กรณีผู้ขออนุญาตมีการมอบอำนาจ

๕. หนังสือมอบอำนาจพร้อมติดอากรแสตมป์ มีการลงนามรับรองเอกสารและประทับตราบริษัทโดยผู้มีอำนาจลงนามทุกหน้า	๑		กรณีมีการมอบอำนาจ
๖. บัตรประชาชนหรือหนังสือเดินทาง กรณีบุคคลต่างด้าวของผู้มอบอำนาจ		๑	กรณีมีการมอบอำนาจ
๗. ทะเบียนบ้านของผู้มอบอำนาจ		๑	กรณีมีการมอบอำนาจ
๘. บัตรประชาชนหรือหนังสือเดินทาง กรณีบุคคลต่างด้าวของผู้รับมอบอำนาจ		๑	กรณีมีการมอบอำนาจ
๙. ทะเบียนบ้านของผู้รับมอบอำนาจ		๑	กรณีมีการมอบอำนาจ

เอกสารประกอบการพิจารณา

๒.๑ เอกสารทั่วไป

๑๐. สำเนาใบอนุญาตประกอบกิจการโรงงาน (ร.ง.๔) หรือสำเนาหนังสือรับรองการประกอบกิจการโรงงานในเขตประกอบการ		๑	ผู้ขออนุญาต
---	--	---	-------------

อุตสาหกรรมตามมาตรา ๓๐ แห่ง
พระราชบัญญัติโรงงาน พ.ศ. ๒๕๓๕
(แบบ ข.๒) หรือสำเนาหนังสืออนุญาตให้
ใช้ที่ดินหรือประกอบกิจการในนิคม
อุตสาหกรรม (แบบ กนอ. ๐๑/๒) หรือ
สำเนาหนังสืออนุญาตให้ประกอบกิจการ
ในนิคมอุตสาหกรรม (แบบ กนอ. ๐๓/๖)
ทุกหน้า

๑๑. สำเนาบัญชีสินค้า(Invoice)	๑	ผู้ขออนุญาต
๑๒. สำเนารายการพัสดุภัณฑ์ (Packing List)	๑	ผู้ขออนุญาต
๑๓. สัญญาเช่าหรือหนังสือยินยอมให้ใช้สถานที่ (ใช้กรณีนำวัตถุดิบอันตรายเก็บไว้ในสถานที่ ของผู้อื่น)	๑	ผู้ขออนุญาต
๑๔. สำเนาหนังสือรับรองการจดทะเบียนนิติ บุคคลจากกระทรวงพาณิชย์ออกให้ไม่เกิน ๖ เดือนของผู้ยินยอมให้ใช้สถานที่	๑	ผู้ขออนุญาต
๑๕. สำเนาทะเบียนบ้านและสำเนาบัตร ประจำตัวประชาชนของผู้ลงนามในหนังสือ ยินยอมให้ใช้สถานที่	๑	ผู้ขออนุญาต
๑๖. แผนที่สังเขปแสดงสถานที่เก็บรักษาวัตถุ อันตราย และบริเวณข้างเคียง	๑	ผู้ขออนุญาต
๑๗. แบบแปลน แผนผัง อาคารแสดงบริเวณ จัดเก็บรักษาวัตถุอันตราย	๑	ผู้ขออนุญาต
๑๘. กำหนดวันเรือเข้า	๑	ผู้ขออนุญาต
๑๙. ใบตราส่งสินค้า (Bill of Lading, B/L)หรือ ใบตราส่งสินค้าทางอากาศ (Air Way Bill)		ให้ระบุวันนำส่งให้ชัดเจน
๒.๒กรณีนำเข้าเพื่อการใช้ซ้ำ		
๒๐. กรณีเครื่องใช้ไฟฟ้าและอุปกรณ์ อิเล็กทรอนิกส์ที่ใช้แล้ว ใช้หนังสือแสดง เหตุผลความจำเป็นและแผนการใช้งาน ที่แน่นอน โดยจะต้องเป็นเครื่องใช้ไฟฟ้า อิเล็กทรอนิกส์ที่ใช้แล้วที่มีคุณสมบัติพิเศษ ที่จำเป็นต้องใช้ในกิจการของตนเองเฉพาะ เรื่อง	๑	ผู้ขออนุญาต
๒๑. กรณีชิ้นส่วนอุปกรณ์หรือส่วนประกอบ เครื่องใช้ไฟฟ้าอิเล็กทรอนิกส์ที่ใช้แล้ว ใช้ หนังสือแสดงหลักฐานการปรับเปลี่ยน ทดแทนและเหตุผลความจำเป็น พร้อม แผนการใช้งานที่แน่นอน	๑	ผู้ขออนุญาต

๒.๓กรณีนำเข้าเพื่อการซ่อมแซม		
๒๒. สำเนาใบสุทธินำกลับหรือสำเนาใบขนสินค้าขาออกจากกรมศุลกากร	๑	ผู้ขออนุญาต
๒๓. หลักฐานการเป็นผู้ได้รับใบอนุญาตประกอบกิจการผลิต หรือซ่อมแซม — เครื่องใช้ไฟฟ้าหรืออุปกรณ์อิเล็กทรอนิกส์หรือชิ้นส่วนอุปกรณ์ หรือส่วนประกอบของเครื่องใช้ไฟฟ้าอิเล็กทรอนิกส์	๑	ผู้ขออนุญาต
๒.๔กรณีนำเข้าเพื่อการตัดแปงหรือปรับปรุง		
๒๔. หลักฐานการเป็นผู้ได้รับใบอนุญาตประกอบกิจการโรงงาน ลำดับที่ ๖๙ ถึงลำดับที่ ๗๓ และลำดับที่ ๑๐๖ และมีขีดความสามารถเหมาะสมสอดคล้องกับปริมาณการนำเข้า	๑	ผู้ขออนุญาต
๒๕. หนังสือรับรองอายุการใช้งาน (Certificate) ที่ออกโดยผู้รวบรวม/ผู้ส่งออก พร้อมระบุ ยี่ห้อ รุ่น และปีที่ผลิตของเครื่องใช้ไฟฟ้าและอุปกรณ์อิเล็กทรอนิกส์ที่ใช้แล้ว โดยอายุการใช้งานไม่เกิน ๓ ปี นับจากวันที่ผลิต (ยกเว้นเครื่องถ่ายเอกสารไม่เกิน ๕ ปี และไม่กำหนดอายุสำหรับตลับหมึกพิมพ์ (Toner Cartridge) และอุปกรณ์ให้ความร้อนกับหมึกพิมพ์ (Fuser Module)	๑	ผู้ขออนุญาต
๒๖. หนังสือรับรองมาตรฐานเทียบได้ไม่ต่ำกว่ามาตรฐานผลิตภัณฑ์อุตสาหกรรม (มอก.) (ถ้ามี)	๑	ผู้ขออนุญาต
๒๗. เอกสารแสดงความคุ้มค่าทางเศรษฐกิจ	๑	ผู้ขออนุญาต
๒๘. เอกสารแสดงรายละเอียดการจัดการของเสียที่เกิดขึ้นจากการประกอบกิจการโรงงาน	๑	ผู้ขออนุญาต
๒.๕ กรณีนำเข้าผ่าน/ผ่านแดนไปยังประเทศที่สาม		
๒๙. หนังสือแสดงคุณสมบัติเป็นผู้ขอยกถ่ายหรือสามารถส่งสินค้าผ่านแดนของผู้ประกอบการที่ออกรับรองโดยกรมศุลกากร	๑	ผู้ขออนุญาต
๓๐. รูปถ่ายสินค้าขณะโหลดสินค้าเข้าตู้คอนเทนเนอร์	๑	ผู้ขออนุญาต

<p>๓๑. รูปถ่ายหมายเลขตู้คอนเทนเนอร์ที่ตรงกับเอกสารในสำเนาบัญชีสินค้า(Invoice)หรือใบตราส่งสินค้า (Bill of Lading, B/L) โดยการปิดประตูตู้ด้านขวาให้เห็นหมายเลขตู้และเปิดประตูตู้ด้านซ้ายให้เห็นสินค้าที่บรรจุในตู้</p>	<p>๑</p>	<p>ผู้ขออนุญาต</p>
<p>๓๒. หนังสือรับรองอายุการใช้งาน (Certificate) ที่ออกโดยผู้รวบรวม/ผู้ส่งออก พร้อมระบุ ยี่ห้อ รุ่น และปีที่ผลิตของเครื่องใช้ไฟฟ้าและอุปกรณ์อิเล็กทรอนิกส์ที่ใช้แล้ว โดยอายุการใช้งานไม่เกิน ๓ ปี นับจากวันที่ผลิต (ยกเว้นเครื่องถ่ายเอกสารไม่เกิน ๕ ปีและไม่กำหนดอายุสำหรับตลับหมึกพิมพ์ (Toner Cartridge) และอุปกรณ์ให้ความร้อนกับหมึกพิมพ์ (Fuser Module)</p>	<p>๑</p>	<p>ผู้ขออนุญาต</p>

๑๕. ค่าธรรมเนียม

อัตราค่าธรรมเนียมเป็นไปตามกฎกระทรวง กำหนดค่าธรรมเนียมเกี่ยวกับวัตถุอันตราย (พ.ศ. ๒๕๕๒)

๑๖. ช่องทางการร้องเรียน

๑. กรมโรงงานอุตสาหกรรม ถนนพระรามที่ ๖ แขวงทุ่งพญาไท เขตราชเทวี กรุงเทพมหานคร ๑๐๔๐๐ อีเมลล์: pr@diw.mail.go.th
๒. โทรศัพท์ ๐ ๒๒๐๒ ๔๐๐๐/๐ ๒๒๐๒ ๔๐๑๖
๓. ศูนย์รับเรื่องราวร้องทุกข์ ทำเนียบรัฐบาล
 ตู้ ปณ. ๑๑๑๑ เว็บไซต์ www.๑๑๑๑.go.th โทรศัพท์สายด่วนของรัฐบาล เลขหมาย ๑๑๑๑
 ศูนย์รับเรื่องราวร้องทุกข์ ทำเนียบรัฐบาล

๑๗. แบบฟอร์ม ตัวอย่าง และคู่มือการกรอก

สามารถดาวน์โหลดแบบฟอร์มได้จาก <http://www๒.diw.go.th/iwmb/forms.asp>