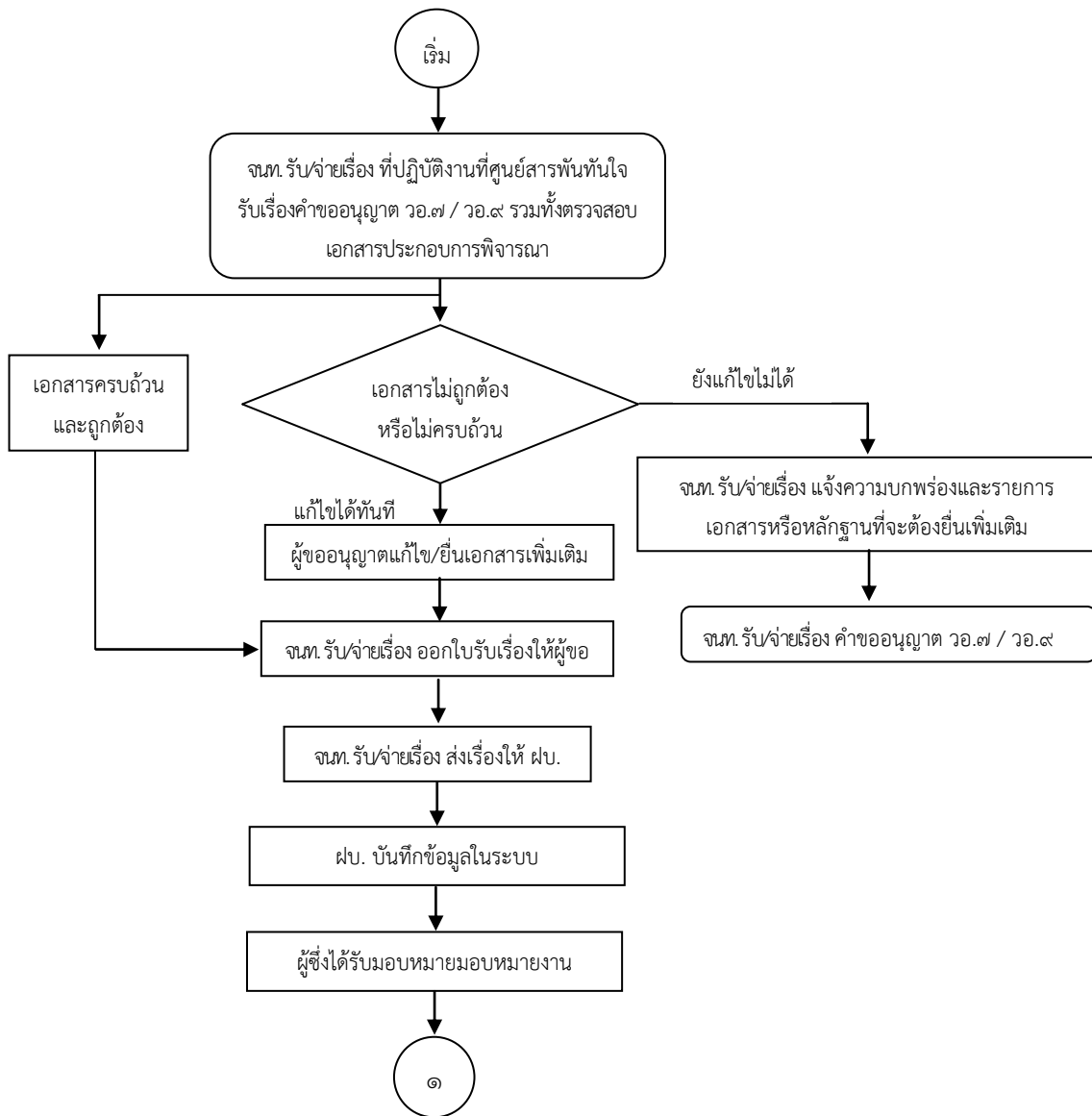


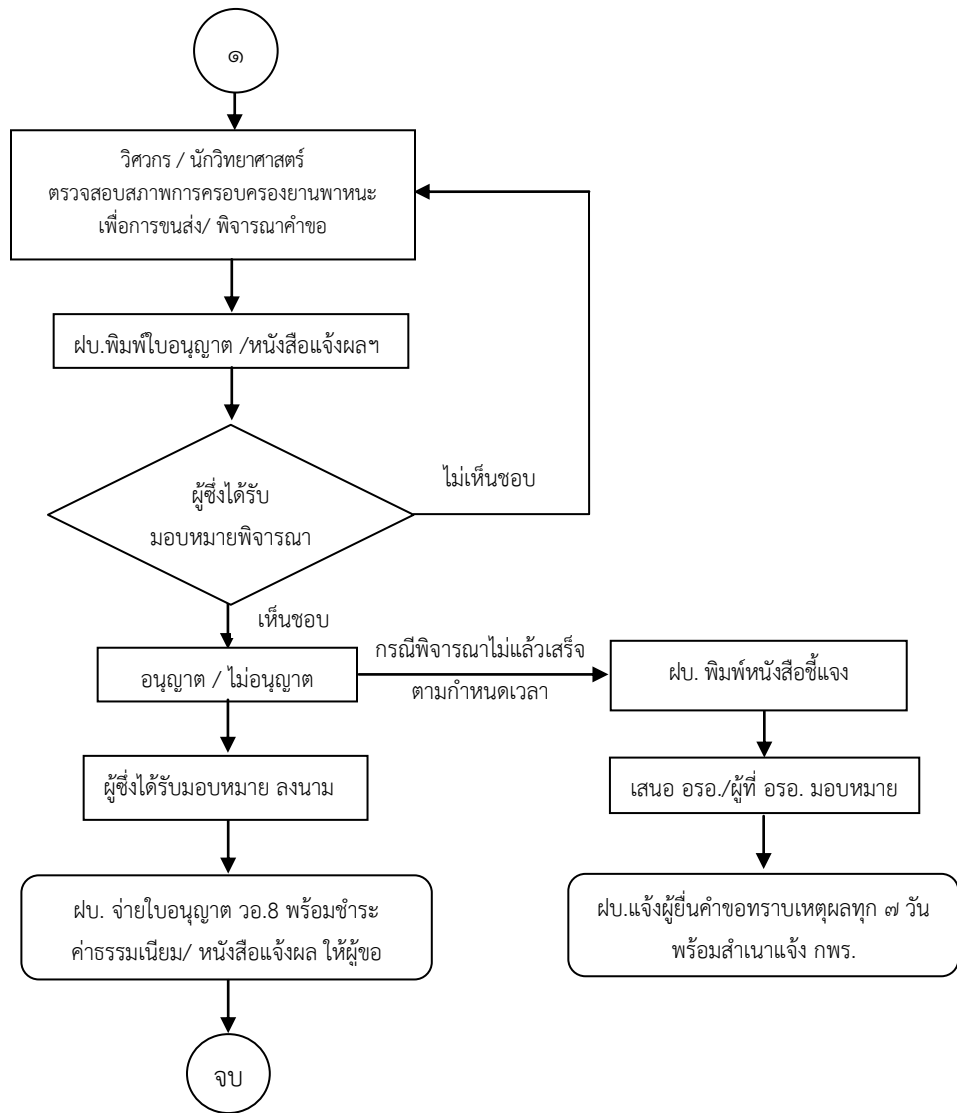
คู่มือสำหรับประชาชน

๑. ชื่องานบริการ การขออนุญาตมีไว้ในครอบครองซึ่งวัตถุอันตรายเพื่อการขนส่ง
๒. หน่วยงานรับผิดชอบ สำนักบริหารจัดการกากอุตสาหกรรม
๓. ประเภทงานบริการ กระบวนงานบริการ
๔. หมวดหมู่ของงานบริการ การออกไปอนุญาต
๕. กฎหมายที่เกี่ยวข้อง
 - พระราชบัญญัติวัตถุอันตราย พ.ศ. ๒๕๓๕
 - พระราชบัญญัติการอำนวยความสะดวกในการพิจารณาอนุญาตของทางราชการ พ.ศ. ๒๕๕๘
 - ประกาศมติคณะกรรมกรวัตถุอันตราย เรื่อง การขนส่งวัตถุอันตรายทางบก พ.ศ. ๒๕๔๕ ลงวันที่ ๑๕ สิงหาคม พ.ศ. ๒๕๔๕
 - กฎกระทรวง ฉบับที่ ๔ (พ.ศ. ๒๕๕๕) ออกตามความในพระราชบัญญัติวัตถุอันตราย พ.ศ. ๒๕๓๕ ลงวันที่ ๓๑ มกราคม ๒๕๕๕
 - ประกาศกระทรวงอุตสาหกรรม เรื่อง การขนส่งวัตถุอันตรายทางบก พ.ศ. ๒๕๔๖ ลงวันที่ ๘ ตุลาคม ๒๕๔๖
 - ประกาศกระทรวงอุตสาหกรรม เรื่อง การประกันภัยความเสียหายจากการขนส่งวัตถุอันตราย พ.ศ. ๒๕๔๙ ลงวันที่ ๒๖ มกราคม ๒๕๔๙
 - ประกาศกระทรวงอุตสาหกรรม เรื่อง การประกันภัยความเสียหายจากการขนส่งวัตถุอันตราย พ.ศ. ๒๕๕๐ (ฉบับที่ ๒) ลงวันที่ ๑๒ กุมภาพันธ์ ๒๕๕๐
 - ประกาศกระทรวงอุตสาหกรรม เรื่องระบบเอกสารกำกับ การขนส่งของเสียอันตราย พ.ศ. ๒๕๔๗
๖. ระยะเวลาดำเนินการที่กำหนดในกฎหมาย ๓๐ วัน
๗. ประเภทของช่องทาง
 - ติดต่อด้วยตนเอง ณ หน่วยงาน /
 - ทางไปรษณีย์
๘. สถานที่ / ช่องทางการให้บริการ - ติดต่อด้วยตนเอง ณ ศูนย์บริการสารพันทั้งใจ กรมโรงงานอุตสาหกรรม
๙. โทรศัพท์ / โทรสาร - ๐๒ ๒๐๒ ๔๒๔๒ / ๐๒ ๒๐๒ ๔๑๖๗
๑๐. วันที่ให้บริการ - วันจันทร์ ถึง วันศุกร์ (เว้นวันหยุดราชการ)
๑๑. เวลาที่ให้บริการ - ๘.๓๐ - ๑๖.๓๐ (ไม่หยุดพักเที่ยง)
๑๒. หลักเกณฑ์ วิธีการและเงื่อนไขการยื่นคำขอ
 - ◆ ผู้ยื่นคำขอต้องเป็นผู้ถือกรรมสิทธิ์ ผู้ครอบครอง หรือ ผู้ประกอบการขนส่ง ที่ระบุในหนังสือจดทะเบียนกรรมสิทธิ์รถขนส่ง และแต่กรณี
 - ◆ กรณีเป็นผู้ครอบครอง ต้องแนบสัญญาระหว่างผู้ครอบครองกับผู้ถือกรรมสิทธิ์ เช่น สัญญาเช่าซื้อ
 - ◆ กรณีเป็นผู้ประกอบการขนส่ง ต้องแนบสัญญาการเข้าร่วมเป็นผู้ประกอบการขนส่งระหว่างผู้ประกอบการขนส่งกับผู้ถือกรรมสิทธิ์ เช่น สัญญาว่าจ้างการขนส่งสินค้า
 - ◆ มีเอกสารประกอบการพิจารณาครบถ้วนถูกต้อง

๑๓. ขั้นตอน ระยะเวลา และส่วนงานที่รับผิดชอบ

- ◆ ผู้ขออนุญาตยื่นเอกสารคำขออนุญาตครอบครองวัตถุอันตราย กรณีขอใหม่ ใช้แบบคำขอ วอ.๗ หากเป็นการต่ออายุ ใช้แบบคำขอต่ออายุ วอ .๙
- ◆ กรมโรงงานอุตสาหกรรมตรวจสอบความถูกต้องครบถ้วนของเอกสารและพิจารณาการอนุญาต
- ◆ เจ้าหน้าที่แจ้งผลการพิจารณา
- ◆ ผู้ขออนุญาตมีสิทธิอุทธรณ์ต่ออธิบดีกรมโรงงานอุตสาหกรรมภายใน ๑๕ วัน นับตั้งแต่วันที่ได้รับแจ้งคำสั่งทางการปกครอง





๑๔. รายการหลักฐานเอกสารประกอบ

ใบรับเรื่องประกอบการพิจารณาขออนุญาตมีไว้ในครอบครองซึ่งวัตถุอันตราย
ขออนุญาต (วอ.๗) และยื่นต่ออายุ (วอ.๘) ของเสียมเคมีวัตถุ เพื่อการขนส่ง
บันทึกความบกพร่องและรายการเอกสาร กรณีเอกสารไม่ครบถ้วน ตามมาตรา ๘ วรรคหนึ่ง
พ.ร.บ.การอำนวยความสะดวกในการพิจารณาอนุญาตของทางราชการ พ.ศ. ๒๕๕๘
ส่วนกำกับและตรวจสอบโครงการ สำนักบริหารจัดการกากอุตสาหกรรม

ผู้ขออนุญาต เลขรับเรื่อง.....วันที่

แบบฟอร์มคำขออนุญาต

รายการเอกสาร	ตัวจริง	สำเนา	เงื่อนไข
๑. คำขออนุญาต (วอ.๗) หรือคำขออนุญาตต่ออายุ (วอ.๘)	๑		บุคคลธรรมดา/นิติบุคคล

๑. เอกสารประกอบการขออนุญาต

๑.๑ เอกสารของผู้ขออนุญาต

รายการเอกสาร	ตัวจริง	สำเนา	เงื่อนไข
๒. บัตรประชาชนและทะเบียนบ้าน (กรณีบุคคลต่างด้าว ใช้หนังสือเดินทาง) มีการลงนามรับรองเอกสารโดยผู้ขออนุญาตทุกหน้า		๑	บุคคลธรรมดา
๓. บัตรประชาชนและทะเบียนบ้าน (กรณีบุคคลต่างด้าว ใช้หนังสือเดินทาง) ของผู้มีอำนาจลงนามตามหนังสือจดทะเบียนนิติบุคคล และลงนามรับรองเอกสารโดยผู้เป็นเจ้าของบัตรทุกหน้า		๑	นิติบุคคล
๔. หนังสือรับรองการจดทะเบียนนิติบุคคล ออกไว้ไม่เกิน ๖ เดือน ลงนามรับรองเอกสารและประทับตราบริษัท (ถ้ามี) โดยผู้มีอำนาจลงนามตามหนังสือจดทะเบียนนิติบุคคลทุกหน้า		๑	นิติบุคคล
๕. สัญญาเช่าสถานที่หรือหนังสือยินยอมให้ใช้สถานที่สำหรับจอดรถเพื่อการขนส่ง พร้อมเอกสารแสดงการเป็นเจ้าของสถานที่ดังกล่าว		๑	บุคคลธรรมดา/นิติบุคคล
๖. หนังสือรับรองการจดทะเบียนนิติบุคคล ออกให้ไม่เกิน ๖ เดือน ของผู้ให้เช่าสถานที่หรือยินยอมให้ใช้สถานที่		๑	นิติบุคคล

๗. ทะเบียนบ้านและบัตรประชาชนของผู้ลงนามในสัญญาเช่าหรือหนังสือยินยอมให้ใช้สถานที่	๑	บุคคลธรรมดา
--	---	-------------

๑.๒ กรณีผู้ขออนุญาตมีการมอบอำนาจ

๘. หนังสือมอบอำนาจพร้อมติดอากรแสตมป์ ๓๐ บาท มีการลงนามรับรองเอกสารและประทับตราบริษัทโดยผู้มีอำนาจลงนามทุกหน้า	๑	กรณีมีการมอบอำนาจ
๙. บัตรประชาชน (กรณีบุคคลต่างด้าวใช้หนังสือเดินทาง) ของผู้มอบอำนาจ	๑	กรณีมีการมอบอำนาจ
๑๐. ทะเบียนบ้านของผู้มอบอำนาจ	๑	กรณีมีการมอบอำนาจ
๑๑. บัตรประชาชน (กรณีบุคคลต่างด้าวใช้หนังสือเดินทาง) ของผู้รับมอบอำนาจ	๑	กรณีมีการมอบอำนาจ
๑๒. ทะเบียนบ้านของผู้รับมอบอำนาจ	๑	กรณีมีการมอบอำนาจ

เอกสารประกอบการพิจารณา

๒.๑ เอกสารทั่วไป

๑๓. หนังสือจดทะเบียนกรรมสิทธิ์รถขนส่งของผู้ขออนุญาต	๑	ผู้ขออนุญาต
๑๔. สัญญาระหว่างผู้ครอบครองกับผู้ถือกรรมสิทธิ์ กรณีเป็นการเช่าซื้อรถ	๑	ผู้ขออนุญาต
๑๕. สัญญาระหว่างผู้ครอบครองกับผู้ประกอบการขนส่ง กรณีเป็นผู้เข้าร่วมเป็นผู้ประกอบการขนส่ง	๑	ผู้ขออนุญาต
๑๖. ภาพถ่ายบรรจุภัณฑ์ที่ใช้ขนส่งของเสียอันตราย	๑	ผู้ขออนุญาต
๑๗. ภาพถ่ายแสดงเครื่องป้องกันอันตรายส่วนบุคคลที่เหมาะสมสำหรับผู้ขับขี่รถขนส่งและอุปกรณ์ระงับอุบัติเหตุประจำรถ	๑	ผู้ขออนุญาต
๑๘. กรณีบรรจุภัณฑ์เป็นแท็งก์ยึดติดถาวรกับตัวรถต้องแสดงเอกสารการขึ้นทะเบียน/การตรวจสอบแท็งก์ยึดติดจริงตามประกาศมติคณะกรรมการวัตถุอันตราย เรื่องการขนส่งวัตถุอันตรายทางบก พ.ศ. ๒๕๔๕	๑	ผู้ขออนุญาต
๑๙. แผนมาตรการป้องกันและควบคุมการเกิดอุบัติเหตุหรือเหตุฉุกเฉินขณะทำการขนส่ง	๑	ผู้ขออนุญาต

๒๐. รายละเอียดประเภทของของเสียอันตราย ที่ทำการครอบครองเพื่อการขนส่งโดยให้ ระบุประเภทตามบัญชีรายชื่อวัตถุอันตราย แนบท้ายประกาศกระทรวงอุตสาหกรรม เรื่อง บัญชีรายชื่อวัตถุอันตราย พ.ศ. ๒๕๕๖ บัญชี ๕ ที่กรมโรงงาน อุตสาหกรรมรับผิดชอบ บัญชี ๕.๒ ของเสียเคมีวัตถุ	๑	ผู้ขออนุญาต
๒๑. หนังสือรับรองจากโรงงานบำบัดหรือ กำจัดของเสียซึ่งผู้ขออนุญาตขนส่ง ของเสียไปบำบัดหรือกำจัดพร้อมเอกสาร ของผู้รับใบอนุญาตประกอบกิจการ โรงงานบำบัดหรือกำจัดของเสีย	๑	ผู้ขออนุญาต
๒๒. ใบอนุญาตประกอบกิจการโรงงานบำบัด หรือกำจัดของเสีย	๑	ผู้ขออนุญาต
๒๓. ทะเบียนบ้านและบัตรประจำตัว ประชาชนของผู้ลงนามในหนังสือรับรอง จากโรงงานบำบัดหรือกำจัดของเสีย	๑	ผู้ขออนุญาต
๒๔. หนังสือรับรองการจดทะเบียนนิติบุคคล จากกระทรวงพาณิชย์ออกให้ไม่เกิน ๖ เดือน ของโรงบำบัดหรือกำจัดของเสีย	๑	ผู้ขออนุญาต

๒.๒ การขอใหม่ (วอ.๗)

๒๕. ภาพถ่ายรถขนส่งที่ใช้ขนส่งวัตถุอันตราย ๔ ด้าน	๑	ผู้ขออนุญาต
---	---	-------------

๒.๓ การต่ออายุ (วอ.๘)

๒๖. ภาพถ่ายรถขนส่งที่ใช้ขนส่งวัตถุอันตราย ๔ ด้าน โดยติดเครื่องหมายดังนี้ - ติดแผ่นเครื่องหมายสี่เหลี่ยม หมายเลขแสดงความเป็นอันตราย (hazard identification number) และหมายเลขสหประชาชาติ (UN number) สำหรับชื่อวัตถุอันตราย (ของเสียอันตราย) ที่ทำการขนส่ง บริเวณด้านหน้าและด้านท้าย รถยนต์ - ติดแผ่นป้ายรูปสี่เหลี่ยมจัตุรัสทำมุม ๔๕ องศา (รูปเพชร) ของวัตถุ อันตรายประเภทที่ ๙ บริเวณ ด้านข้างยานพาหนะทั้งสองด้านและ ด้านท้ายของยานพาหนะ	๑	ผู้ขออนุญาต
---	---	-------------

- ตัดแผ่นป้ายคำว่า “วัตถุอันตราย”
เป็นอักษรสีแดงเห็นได้ชัดเจน ใต้
บริเวณด้านข้างยานพาหนะ
ทั้งสองด้าน

๒๗. ภาพถ่ายบรรจุภัณฑ์ที่ใช้ขนส่งของเสีย อันตราย ติดฉลากรูปสี่เหลี่ยมจัตุรัส ทำ มุม ๔๕ องศา (รูปเพชร) ของวัตถุอันตราย ประเภทที่ ๙ ที่บรรจุภัณฑ์ให้ถูกต้อง	๑	ผู้ขออนุญาต
๒๘. หนังสือแต่งตั้งตัวแทนเพื่อเป็นผู้รวบรวม และขนส่งของเสียอันตราย เฉพาะการยื่น ต่ออายุ (วอ.๙) ในกรณีไม่ใช่รถขนส่งของ ผู้ก่อกำเนิดหรือผู้รับกำจัด/บำบัด	๑	ผู้ขออนุญาต

***** หมายเหตุ : ลงนามรับรองเอกสารประกอบคำขออนุญาตทุกฉบับ**

๑๕. ค่าธรรมเนียม

อัตราค่าธรรมเนียม เป็นไปตามกฎกระทรวง กำหนดค่าธรรมเนียมเกี่ยวกับวัตถุอันตราย พ.ศ. ๒๕๕๒

๑๖. ช่องทางการร้องเรียน

- ♦ กรมโรงงานอุตสาหกรรม, ๗๕/๖ ถนนพระรามที่ ๖ แขวงทุ่งพญาไท เขตราชเทวี กรุงเทพมหานคร ๑๐๔๐๐

อีเมลล์: pr@diw.mail.go.th

- ♦ โทรศัพท์ ๐๒ ๒๐๒ ๔๐๐๐
- ♦ ศูนย์รับเรื่องราวร้องทุกข์ ทำเนียบรัฐบาล

ตู้ ปณ. ๑๑๑๑ เว็บไซต์ www.๑๑๑๑.go.th โทรศัพท์สายด่วนของรัฐบาล เลขหมาย ๑๑๑๑

ศูนย์รับเรื่องราวร้องทุกข์ ทำเนียบรัฐบาล

๑๗. แบบฟอร์ม ตัวอย่าง และคู่มือการกรอก

♦ แบบฟอร์มคำขออนุญาตมีไว้ในครอบครองซึ่งวัตถุอันตราย ขออนุญาต (วอ.๗) และยื่นต่ออายุ (วอ.๙) ซึ่งสามารถ
ดาวน์โหลดได้ที่ <http://www๒.diw.go.th/iwmb/forms.asp>