
 <p>กรมโรงงานอุตสาหกรรม DEPARTMENT OF INDUSTRIAL WORKS</p>	<b>คู่มือการปฏิบัติงานเรื่อง : การพิจารณาการอนุญาตขอขยายระยะเวลาในการกักเก็บสิ่งปฏิกูลหรือวัสดุที่ไม่ใช้แล้วในบริเวณโรงงาน (สท.๑)</b>	
	<b>สำนัก/กลุ่ม : สำนักบริหารจัดการกากอุตสาหกรรม</b>	
	<b>หมายเลขเอกสาร : สท.๑</b>	<b>หน้าที่ : ๑ / ๑๘</b>
	<b>วันที่เริ่มใช้ :</b>	<b>แก้ไขครั้งที่ :</b>

<b>ผู้จัดทำ</b>	
<b>๑.</b> ..... (นางนุชนาถ สุพรรณศรี) ผู้อำนวยการส่วนวิชาการและการกำกับข้อมูลกากอุตสาหกรรม ...../...../.....	<b>๒.</b> ..... (นายอภิวัฒน์ เขียรพินากุล) ผู้อำนวยการส่วนอนุญาตการประกอบการ ...../...../.....
<b>๓.</b> ..... (นายภัทรพล ลิ้มภักดี) ผู้อำนวยการส่วนจัดการกากอุตสาหกรรมระหว่างประเทศ ...../...../.....	<b>๔.</b> ..... (นางสาวปัทมวรรณ คุณประเสริฐ) ผู้อำนวยการส่วนจัดการกากอุตสาหกรรมภายในประเทศ ...../...../.....
<b>๕.</b> ..... (นายสันต์ ศานติธรรมนุกุล) ผู้อำนวยการส่วนกำกับและตรวจสอบโครงการ ...../...../.....	<b>๖.</b> ..... (นายเอกบุตร อุตมพงศ์) ผู้อำนวยการส่วนกำกับการประกอบการและการขนส่ง ...../...../.....
<b>ผู้ตรวจสอบ</b> ..... (นายจุลพงษ์ ทวีศรี) ผู้อำนวยการสำนักบริหารจัดการกากอุตสาหกรรม ...../...../.....	<b>ผู้อนุมัติ</b> ..... (นายพสุ โลหารชุน) อธิบดีกรมโรงงานอุตสาหกรรม ...../...../.....

 <p>กรมโรงงานอุตสาหกรรม DEPARTMENT OF INDUSTRIAL WORKS</p>	<b>คู่มือการปฏิบัติงานเรื่อง : การพิจารณาการอนุญาตขอขยายระยะเวลาในการกักเก็บสิ่งปฏิกูลหรือวัสดุที่ไม่ใช้แล้วในบริเวณโรงงาน (สก.๑)</b>	
	<b>สำนัก/กลุ่ม : สำนักบริหารจัดการกากอุตสาหกรรม</b>	
	<b>หมายเลขเอกสาร : สก.๑</b>	<b>หน้าที่ : ๒ / ๑๘</b>
	<b>วันที่เริ่มใช้ :</b>	<b>แก้ไขครั้งที่ :</b>

## ๑. วัตถุประสงค์


เพื่อให้กระบวนการพิจารณาการอนุญาตขอขยายระยะเวลาในการกักเก็บสิ่งปฏิกูลหรือวัสดุที่ไม่ใช้แล้วในบริเวณโรงงาน (สก.๑) เป็นไปด้วยความถูกต้อง เป็นธรรม โปร่งใส และรวดเร็ว เป็นไปตามกฎหมายว่าด้วยโรงงาน

## ๒. ขอบเขต

เริ่มตั้งแต่รับคำขอขยายระยะเวลาในการกักเก็บสิ่งปฏิกูลหรือวัสดุที่ไม่ใช้แล้ว (สก.๑) ตรวจสอบเอกสาร พิจารณาดำเนินการแจ้งผลการพิจารณา

## ๓. คำนิยาม

๓.๑ “สก.๒”	หมายถึง	แบบคำขออนุญาตนำวัสดุที่ไม่ใช้แล้วออกนอกบริเวณโรงงาน
๓.๒ “กรอ.”	หมายถึง	กรมโรงงานอุตสาหกรรม
๓.๓ “สกอ.”	หมายถึง	สำนักบริหารจัดการกากอุตสาหกรรม
๓.๔ “อรรอ.”	หมายถึง	อธิบดีกรมโรงงานอุตสาหกรรม
๓.๕ “รรรอ.”	หมายถึง	รองอธิบดีกรมโรงงานอุตสาหกรรม
๓.๖ “ผอ.”	หมายถึง	ผู้อำนวยการสำนักบริหารจัดการกากอุตสาหกรรม
๓.๗ “ผส.”	หมายถึง	ผู้อำนวยการส่วน
๓.๘ “ผู้ซึ่งได้รับมอบหมาย”	หมายถึง	ผอ./ผส. ผู้ซึ่งได้รับมอบหมายจาก อรรอ.
๓.๙ “วิศวกร”	หมายถึง	วิศวกรประจำส่วน หรือพนักงานเจ้าหน้าที่ตาม พ.ร.บ.โรงงาน พ.ศ. ๒๕๓๕
๓.๑๐ “นักวิทยาศาสตร์”	หมายถึง	นักวิทยาศาสตร์ประจำส่วน หรือพนักงานเจ้าหน้าที่ตาม พ.ร.บ.โรงงาน พ.ศ. ๒๕๓๕
๓.๑๑ “ฟป.”	หมายถึง	เจ้าหน้าที่ฝ่ายบริหารงานทั่วไปของ สกอ. ที่ได้รับมอบหมายให้บันทึกข้อมูลและพิมพ์หนังสือแจ้งผล
๓.๑๒ “สอจ.”	หมายถึง	สำนักงานอุตสาหกรรมจังหวัด
๓.๑๓ “อสจ.”	หมายถึง	อุตสาหกรรมจังหวัด
๓.๑๔ “กนอ.”	หมายถึง	การนิคมอุตสาหกรรมแห่งประเทศไทย
๓.๑๕ “จนท.รับ/จ่ายเรื่อง”	หมายถึง	เจ้าหน้าที่ที่ได้รับมอบหมายให้ปฏิบัติหน้าที่รับ/จ่ายเรื่อง
๓.๑๖ “ศูนย์สารพันทั้งใจ”	หมายถึง	หน่วยงานที่ให้บริการที่เดียวแบบเบ็ดเสร็จ

 <p>กรมโรงงานอุตสาหกรรม DEPARTMENT OF INDUSTRIAL WORKS</p>	<b>คู่มือการปฏิบัติงานเรื่อง : การพิจารณาการอนุญาตขอขยายระยะเวลาในการกักเก็บสิ่งปฏิกูลหรือวัสดุที่ไม่ใช้แล้วในบริเวณโรงงาน (สก.๑)</b>	
	<b>สำนัก/กลุ่ม : สำนักบริหารจัดการกากอุตสาหกรรม</b>	
	<b>หมายเลขเอกสาร : สก.๑</b>	<b>หน้าที่ : ๓ / ๑๘</b>
	<b>วันที่เริ่มใช้ :</b>	<b>แก้ไขครั้งที่ :</b>

๓.๑๗ “ระบบ”	หมายถึง	ระบบการจัดการวัสดุที่ไม่ใช้แล้วทางอิเล็กทรอนิกส์ของกรมโรงงานอุตสาหกรรม
๓.๑๘ “ผู้ขออนุญาต”	หมายถึง	ผู้รับใบอนุญาตประกอบกิจการโรงงานหรือผู้รับมอบอำนาจ
๓.๑๙ “ผู้ให้บริการ”	หมายถึง	ผู้ให้บริการรับบำบัด/กำจัด/รีไซเคิล/หรือผู้ที่นำวัสดุที่ไม่ใช้แล้วกลับไปใช้ประโยชน์
๓.๒๐ “วัสดุที่ไม่ใช้แล้ว”	หมายถึง	สิ่งปฏิกูลหรือวัสดุที่ไม่ใช้แล้ว ตามประกาศกระทรวงอุตสาหกรรม เรื่อง การกำจัดสิ่งปฏิกูลหรือวัสดุที่ไม่ใช้แล้ว พ.ศ. ๒๕๔๘
๓.๒๑ “นิคมอุตสาหกรรม”	หมายถึง	นิคมอุตสาหกรรมที่ตั้งขึ้นตามพระราชบัญญัติการนิคมอุตสาหกรรมแห่งประเทศไทย พ.ศ. ๒๕๒๒
๓.๒๒ “กพร.”	หมายถึง	คณะกรรมการพัฒนาระบบราชการ

#### ๔. ความรับผิดชอบ

##### ๔.๑ การยื่นขออนุญาตเป็นเอกสาร

๔.๑.๑ กรณีในกรุงเทพมหานคร ศูนย์สารพันทันใจ กรมโรงงานอุตสาหกรรม ทำหน้าที่เป็นหน่วยงานที่ทำหน้าที่รับเรื่อง รวมทั้งพิจารณาแบบขอขยายระยะเวลาในการกักเก็บสิ่งปฏิกูลหรือวัสดุที่ไม่ใช้แล้วในบริเวณโรงงาน (สก.๑) และเอกสารประกอบการพิจารณา ทั้งนี้ สรข. ๑ - ๕ ทำหน้าที่เป็นหน่วยงานพิจารณาอนุญาตการขยายระยะเวลาในการกักเก็บสิ่งปฏิกูลหรือวัสดุที่ไม่ใช้แล้วในบริเวณโรงงาน (สก.๑)


๔.๑.๒ กรณีต่างจังหวัด สำนักงานอุตสาหกรรมจังหวัดทำหน้าที่เป็นหน่วยงานที่ทำหน้าที่รับเรื่อง รวมทั้งพิจารณาแบบขอขยายระยะเวลาในการกักเก็บสิ่งปฏิกูลหรือวัสดุที่ไม่ใช้แล้วในบริเวณโรงงาน (สก.๑) และเอกสารประกอบการพิจารณา ทั้งนี้ สอจ. ทำหน้าที่เป็นหน่วยงานพิจารณาอนุญาตการขยายระยะเวลาในการกักเก็บสิ่งปฏิกูลหรือวัสดุที่ไม่ใช้แล้วในบริเวณโรงงาน (สก.๑)

##### ๔.๒ การยื่นขออนุญาตผ่านระบบอิเล็กทรอนิกส์

๔.๒.๑ กรณีในกรุงเทพมหานคร สรข. ๑ - ๕ ทำหน้าที่เป็นหน่วยงานพิจารณาอนุญาตการขยายระยะเวลาการกักเก็บสิ่งปฏิกูลหรือวัสดุที่ไม่ใช้แล้วในบริเวณโรงงาน (สก.๑)

๔.๒.๒ กรณีต่างจังหวัด สอจ. ทำหน้าที่เป็นหน่วยงานพิจารณาขยายระยะเวลาในการกักเก็บสิ่งปฏิกูลหรือวัสดุที่ไม่ใช้แล้วในบริเวณโรงงาน (สก.๑)

**หมายเหตุ** กรมโรงงานที่ตั้งในนิคมอุตสาหกรรมทั่วประเทศ ปัจจุบัน สกอ. เป็นหน่วยงานพิจารณาอนุญาต สก.๑ ในทุกกรณี

 <p>กรมโรงงานอุตสาหกรรม DEPARTMENT OF INDUSTRIAL WORKS</p>	<b>คู่มือการปฏิบัติงานเรื่อง : การพิจารณาการอนุญาตขอขยายระยะเวลาในการกักเก็บสิ่งปฏิกูลหรือวัสดุที่ไม่ใช้แล้วในบริเวณโรงงาน (สก.๑)</b>	
	<b>สำนัก/กลุ่ม : สำนักบริหารจัดการกากอุตสาหกรรม</b>	
	<b>หมายเลขเอกสาร : สก.๑</b>	<b>หน้าที่ : ๔ / ๑๘</b>
	<b>วันที่เริ่มใช้ :</b>	<b>แก้ไขครั้งที่ :</b>

## ๕. ระเบียบปฏิบัติ

### ๕.๑ ระยะเวลาดำเนินการสำหรับการใช้บริการผ่านระบบอิเล็กทรอนิกส์


๕.๑.๑ ดำเนินการให้แล้วเสร็จภายในระยะเวลา ๑๐ วัน ทั้งนี้ เริ่มนับจากวันที่ได้บันทึกแบบขอขยายระยะเวลาในการกักเก็บสิ่งปฏิกูลหรือวัสดุที่ไม่ใช้แล้วในบริเวณโรงงาน (สก.๑) ลงในระบบ เฉพาะกรณีคำขออนุญาตที่มีรายการวัสดุที่ไม่ใช้แล้ว ๑ รายการ

๕.๑.๒ ดำเนินการให้แล้วเสร็จภายในระยะเวลา ๒๐ วัน ทั้งนี้ เริ่มนับจากวันที่ได้บันทึกแบบขอขยายระยะเวลาในการกักเก็บสิ่งปฏิกูลหรือวัสดุที่ไม่ใช้แล้วในบริเวณโรงงาน (สก.๑) ลงในระบบ ในกรณีที่คำขอมที่มีรายการวัสดุที่ไม่ใช้แล้วไม่เกิน ๕ รายการ

๕.๑.๓ ดำเนินการให้แล้วเสร็จภายในระยะเวลา ๓๐ วัน ทั้งนี้ เริ่มนับจากวันที่ได้บันทึกแบบขอขยายระยะเวลาในการกักเก็บสิ่งปฏิกูลหรือวัสดุที่ไม่ใช้แล้วในบริเวณโรงงาน (สก.๑) ลงในระบบ ในกรณีที่คำขอมที่มีรายการวัสดุที่ไม่ใช้แล้วเกินกว่า ๕ รายการ

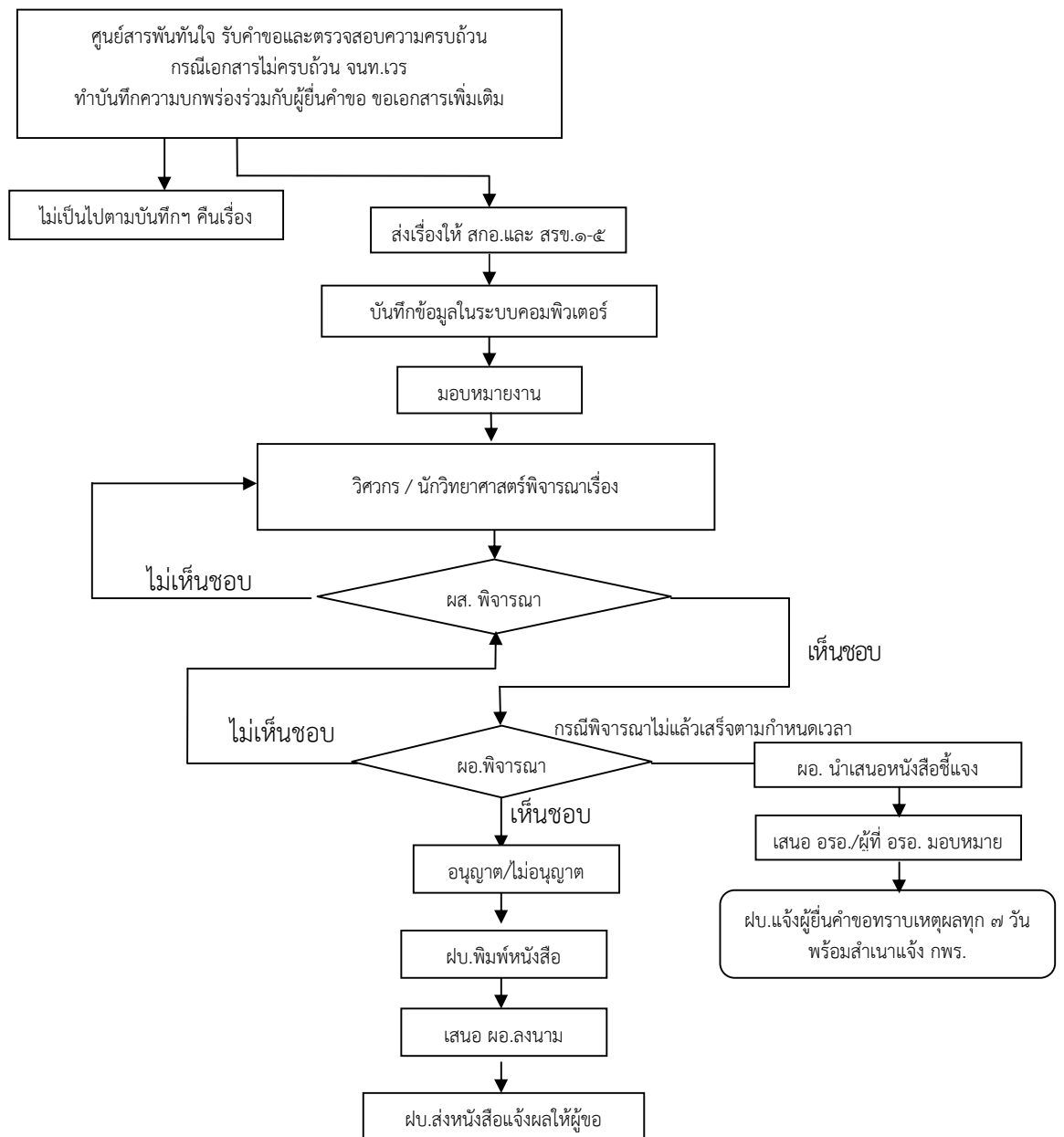
### ๕.๒ ระยะเวลาดำเนินการสำหรับการใช้บริการผ่านระบบเอกสาร


ดำเนินการให้แล้วเสร็จภายในระยะเวลา ๓๐ วัน ทั้งนี้ เริ่มนับจากวันที่ได้รับเรื่องแบบขอขยายระยะเวลาในการกักเก็บสิ่งปฏิกูลหรือวัสดุที่ไม่ใช้แล้วในบริเวณโรงงาน (สก.๑) ลงในระบบ

 <p>กรมโรงงานอุตสาหกรรม DEPARTMENT OF INDUSTRIAL WORKS</p>	<b>คู่มือการปฏิบัติงานเรื่อง : การพิจารณาการอนุญาตขอขยายระยะเวลาในการกักเก็บสิ่งปฏิกูลหรือวัสดุที่ไม่ใช้แล้วในบริเวณโรงงาน (สก.๑)</b>	
	<b>สำนัก/กลุ่ม : สำนักบริหารจัดการกากอุตสาหกรรม</b>	
	<b>หมายเลขเอกสาร : สก.๑</b>	<b>หน้าที่ : ๕ / ๑๘</b>
	<b>วันที่เริ่มใช้ :</b>	<b>แก้ไขครั้งที่ :</b>

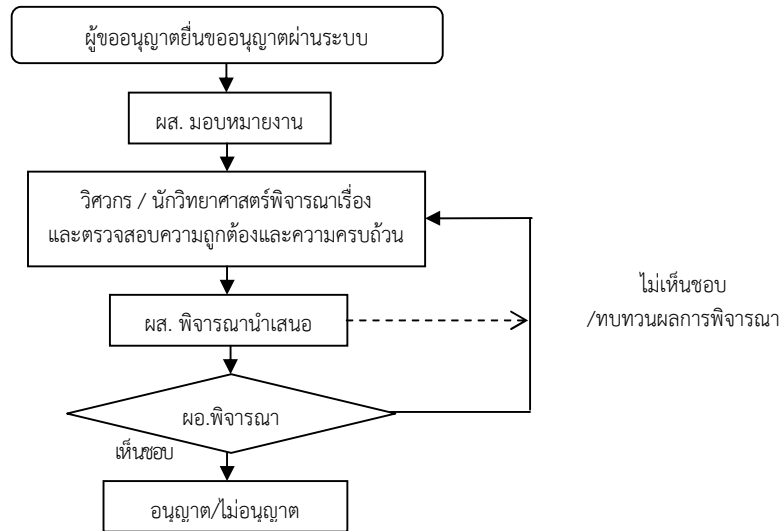
๖. ขั้นตอนการปฏิบัติงาน (กรณีโรงงานในกรุงเทพมหานครและที่ตั้งในนิคมอุตสาหกรรมทั่วประเทศ)

๖.๑ ยื่นทางระบบเอกสาร




 <p>กรมโรงงานอุตสาหกรรม DEPARTMENT OF INDUSTRIAL WORKS</p>	<b>คู่มือการปฏิบัติงานเรื่อง : การพิจารณาการอนุญาตขอขยายระยะเวลาในการกักเก็บสิ่งปฏิกูลหรือวัสดุที่ไม่ใช้แล้วในบริเวณโรงงาน (สท.๑)</b>	
	<b>สำนัก/กลุ่ม : สำนักบริหารจัดการกากอุตสาหกรรม</b>	
	<b>หมายเลขเอกสาร : สท.๑</b>	<b>หน้าที่ : ๖ / ๑๘</b>
	<b>วันที่เริ่มใช้ :</b>	<b>แก้ไขครั้งที่ :</b>

## ๖.๒ การยื่นขออนุญาตผ่านระบบ



### หมายเหตุ

ในกรณีการขออนุญาตผ่านระบบดำเนินการได้เฉพาะผู้ขออนุญาตที่ได้สมัครใช้บริการกับระบบของ กรอ. ผ่านทางอินเทอร์เน็ตแล้วเท่านั้น โดยผู้ขออนุญาตจะได้รับ “ชื่อผู้ให้บริการ” (Username) และ “รหัสผ่าน” (Password) เมื่อลงทะเบียนถูกต้อง (ภาคผนวก ๔)

 <p>กรมโรงงานอุตสาหกรรม DEPARTMENT OF INDUSTRIAL WORKS</p>	<b>คู่มือการปฏิบัติงานเรื่อง : การพิจารณาการอนุญาตขอขยายระยะเวลาในการกักเก็บสิ่งปฏิกูลหรือวัสดุที่ไม่ใช้แล้วในบริเวณโรงงาน (สก.๑)</b>	
	<b>สำนัก/กลุ่ม : สำนักบริหารจัดการกากอุตสาหกรรม</b>	
	<b>หมายเลขเอกสาร : สก.๑</b>	<b>หน้าที่ : ๗ / ๑๘</b>
	<b>วันที่เริ่มใช้ :</b>	<b>แก้ไขครั้งที่ :</b>

## ๗. รายละเอียดการปฏิบัติงาน

### ๗.๑ การยื่นขออนุญาตเป็นเอกสาร

๗.๑.๑ จนท.เวร ที่ปฏิบัติงานที่ศูนย์สารพันทันใจ รับและตรวจสอบความครบถ้วนถูกต้องของเอกสารที่ยื่น ขออนุญาต เฉพาะในเขตกรุงเทพมหานครและโรงงานที่ตั้งในนิคมอุตสาหกรรมทั่วประเทศเพื่อพิจารณาความครบถ้วนถูกต้องของเอกสาร (ภาคผนวก ๑)

(๑) กรณียื่นเอกสารที่ กรอ.

จนท.เวร ที่ปฏิบัติงานที่ศูนย์สารพันทันใจ รับเรื่องคำขออนุญาต สก.๑ รวมทั้งตรวจสอบเอกสารประกอบการพิจารณา (ภาคผนวก ๑)

(๑.๑) หาก จนท.เวร ที่ปฏิบัติงานที่ศูนย์สารพันทันใจ ตรวจสอบพบว่า คำขออนุญาต สก.๑ และรายการเอกสารหรือหลักฐานที่ยื่นพร้อมใบอนุญาตขอขยายระยะเวลาการกักเก็บสิ่งปฏิกูลหรือวัสดุที่ไม่ใช้แล้วในบริเวณโรงงาน (สก.๑) ครบถ้วนและถูกต้อง ให้ออกใบรับเรื่อง สก.๑ ให้ผู้ขออนุญาต และให้ส่งเรื่องให้ ฝบ. บันทึกคำขอขยายระยะเวลาการกักเก็บสิ่งปฏิกูลหรือวัสดุที่ไม่ใช้แล้วในบริเวณโรงงาน (สก.๑) ลงในระบบพร้อมทั้งส่งเรื่องให้ส่วนงานที่รับผิดชอบ ต่อไป


(๑.๒) หาก จนท.เวร ที่ปฏิบัติงานที่ศูนย์สารพันทันใจ ตรวจสอบพบว่า คำขอขยายระยะเวลาการกักเก็บสิ่งปฏิกูลหรือวัสดุที่ไม่ใช้แล้วในบริเวณโรงงาน (สก.๑) และรายการเอกสารหรือหลักฐานที่ยื่นพร้อมคำขอขยายระยะเวลาการกักเก็บสิ่งปฏิกูลหรือวัสดุที่ไม่ใช้แล้วในบริเวณโรงงาน (สก.๑) ไม่ถูกต้องหรือเอกสารหรือหลักฐานไม่ครบถ้วน ให้แจ้งให้ผู้ขออนุญาต ทราบทันที

ถ้าสามารถแก้ไขหรือยื่นเอกสารเพิ่มเติมได้ในขณะนั้น ให้แจ้งให้ผู้ขออนุญาตดำเนินการแก้ไขหรือยื่นเอกสารหรือหลักฐานเพิ่มเติมให้ครบถ้วน ให้ออกใบรับเรื่อง สก.๑ ให้ผู้ขออนุญาตและให้ส่งเรื่องให้ ฝบ. บันทึกคำขอขยายระยะเวลาการกักเก็บสิ่งปฏิกูลหรือวัสดุที่ไม่ใช้แล้วในบริเวณโรงงาน (สก.๑) ลงในระบบพร้อมทั้งส่งเรื่องให้ส่วนงานที่รับผิดชอบต่อไป

ถ้าไม่อาจดำเนินการได้ในขณะนั้น ให้คืนคำขอขยายระยะเวลาการกักเก็บสิ่งปฏิกูลหรือวัสดุที่ไม่ใช้แล้วในบริเวณโรงงาน (สก.๑) พร้อมแจ้งความบกพร่องและรายการเอกสารหรือหลักฐานที่จะต้องยื่นเพิ่มเติมตามแบบ สก.๑

๗.๑.๒ เจ้าหน้าที่ด้านบริหารงานทั่วไปของ สกอ. /สรข. ๑ - ๕ / สอจ. บันทึกข้อมูลลงในระบบคอมพิวเตอร์ พร้อมนำส่งเรื่องด้วยใบนำส่งเรื่อง และส่ง ผส. / หัวหน้าฝ่ายโรงงานอุตสาหกรรม ดำเนินการ

๗.๑.๓ ผส. / หัวหน้าฝ่ายโรงงานอุตสาหกรรม มอบหมายให้วิศวกร / นักวิทยาศาสตร์ เพื่อพิจารณาดำเนินการ

 <p>กรมโรงงานอุตสาหกรรม DEPARTMENT OF INDUSTRIAL WORKS</p>	<b>คู่มือการปฏิบัติงานเรื่อง : การพิจารณาการอนุญาตขอขยายระยะเวลาในการกักเก็บสิ่งปฏิกูลหรือวัสดุที่ไม่ใช้แล้วในบริเวณโรงงาน (สก.๑)</b>	
	<b>สำนัก/กลุ่ม : สำนักบริหารจัดการกากอุตสาหกรรม</b>	
	<b>หมายเลขเอกสาร : สก.๑</b>	<b>หน้าที่ : ๘ / ๑๘</b>
	<b>วันที่เริ่มใช้ :</b>	<b>แก้ไขครั้งที่ :</b>

๗.๑.๔ วิศวกร / นักวิทยาศาสตร์ พิจารณาเรื่องและตรวจสอบความถูกต้องของเอกสารขอขยายระยะเวลาการกักเก็บสิ่งปฏิกูลหรือวัสดุที่ไม่ใช้แล้วในบริเวณโรงงาน (สก.๑) (ภาคผนวก ๒) และวิธีปฏิบัติงาน (Work Instruction) สำหรับการพิจารณาขยายระยะเวลาการกักเก็บสิ่งปฏิกูลหรือวัสดุที่ไม่ใช้แล้วในบริเวณโรงงาน (สก.๑) (ภาคผนวก ๓)

๗.๑.๕ วิศวกร / นักวิทยาศาสตร์ ตรวจสอบความถูกต้องครบถ้วนพร้อมลงนามแล้วนำเสนอ ผส. / หัวหน้าฝ่ายโรงงานอุตสาหกรรม

๗.๑.๖ ผส. / หัวหน้าฝ่ายโรงงานอุตสาหกรรม พิจารณา กรณีให้แก้ไขหรือทบทวน คืน ๗.๑.๕ ถ้าเห็นชอบลงนามและนำเสนอ ผอ. / อสจ. พิจารณาอนุญาต

## ๗.๒ การยื่นขออนุญาตผ่านระบบอิเล็กทรอนิกส์

ให้ปฏิบัติตามคู่มือการใช้งานสำหรับผู้ก่อกำเนิดระบบจัดการวัสดุที่ไม่ใช้แล้วทางอิเล็กทรอนิกส์ ดังนี้

๗.๒.๑ ผส. มอบหมายงานผ่านระบบให้วิศวกร/ นักวิทยาศาสตร์เพื่อพิจารณาดำเนินการ

๗.๒.๒ วิศวกร/ นักวิทยาศาสตร์ พิจารณาเรื่องและตรวจสอบความถูกต้องครบถ้วนของเอกสารประกอบการพิจารณาผ่านระบบ พร้อมทั้งนำเสนอผลการพิจารณาให้ ผส. โดยพิจารณาคำขอขยายระยะเวลาการกักเก็บสิ่งปฏิกูลหรือวัสดุที่ไม่ใช้แล้วในบริเวณโรงงาน (สก.๑) (ภาคผนวก ๒) และดำเนินการตามวิธีปฏิบัติงาน (Work Instruction) สำหรับการพิจารณาอนุญาตขยายระยะเวลาการกักเก็บสิ่งปฏิกูลหรือวัสดุที่ไม่ใช้แล้วในบริเวณโรงงาน (สก.๑) (ภาคผนวก ๓)


๗.๒.๓ ผส. พิจารณาคำขอขยายระยะเวลาการกักเก็บสิ่งปฏิกูลหรือวัสดุที่ไม่ใช้แล้วในบริเวณโรงงาน (สก.๑) และเสนองานผ่านระบบให้ ผอ. พิจารณาต่อไป

๗.๒.๔ ผอ. พิจารณาคำขอขยายระยะเวลาการกักเก็บสิ่งปฏิกูลหรือวัสดุที่ไม่ใช้แล้วในบริเวณโรงงาน (สก.๑) ผ่านระบบ หากเห็นชอบให้พิจารณาอนุญาตผ่านระบบ หากไม่เห็นชอบให้ส่งเรื่องคืนวิศวกร/ นักวิทยาศาสตร์พิจารณาทบทวน ตามข้อ ๗.๒.๒

### หมายเหตุ :

- ๑) กรณีที่การพิจารณาไม่แล้วเสร็จตามกำหนดเวลา ให้แจ้งผู้ยื่นคำขอทราบเหตุผลทุก ๗ วัน พร้อมสำเนาแจ้ง กพร. ด้วย จนกว่าจะพิจารณาแล้วเสร็จ
- ๒) กรณีไม่อนุญาต หากผู้ยื่นคำขอไม่เห็นด้วย สามารถแจ้งเป็นหนังสือพร้อมเหตุผลไปยังอธิบดีกรมโรงงานอุตสาหกรรมภายใน ๑๕ วัน นับตั้งแต่วันที่ได้รับแจ้งคำสั่งทางการปกครองนี้
- ๓) เรื่องที่ผ่านการพิจารณาอุทธรณ์ เรื่องกลับจากหน่วยงานอื่น และเรื่องที่ยื่นคำขอส่งรายละเอียดเพิ่มเติมตามที่ขอจะส่งผ่าน สล. ให้ สกอ. ดำเนินการต่อไป



 <p>กรมโรงงานอุตสาหกรรม DEPARTMENT OF INDUSTRIAL WORKS</p>	<b>คู่มือการปฏิบัติงานเรื่อง :</b> การพิจารณาการอนุญาตขอขยายระยะเวลาในการกักเก็บสิ่งปฏิกูลหรือวัสดุที่ไม่ใช้แล้วในบริเวณโรงงาน (สก.๑)	
	<b>สำนัก/กลุ่ม :</b> สำนักบริหารจัดการกากอุตสาหกรรม	
	<b>หมายเลขเอกสาร :</b> สก.๑	<b>หน้าที่ :</b> ๙ / ๑๘
	<b>วันที่เริ่มใช้ :</b>	<b>แก้ไขครั้งที่ :</b>

## ๘. เอกสารอ้างอิง


- ๘.๑ พระราชบัญญัติโรงงาน พ.ศ. ๒๕๓๕
- ๘.๒ พระราชบัญญัติการอำนวยความสะดวกในการพิจารณาอนุญาตของทางราชการ พ.ศ. ๒๕๕๘
- ๘.๒ ประกาศกระทรวงอุตสาหกรรม เรื่อง การกำจัดสิ่งปฏิกูลหรือวัสดุที่ไม่ใช้แล้ว พ.ศ. ๒๕๔๘
- ๘.๓ ประกาศกรมโรงงานอุตสาหกรรม เรื่อง หลักเกณฑ์และวิธีการปฏิบัติเกี่ยวกับการจัดการสิ่งปฏิกูลหรือวัสดุที่ไม่ใช้แล้ว พ.ศ. ๒๕๕๑
- ๘.๔ คู่มือการปฏิบัติงานศูนย์สารพันทั้งใจ

## ๙. แบบฟอร์มที่เกี่ยวข้อง

- ๙.๑ แบบขอขยายระยะเวลาในการกักเก็บสิ่งปฏิกูลหรือวัสดุที่ไม่ใช้แล้วในบริเวณโรงงาน (สก.๑)
- ๙.๒ ใบรับเรื่อง
- ๙.๓ ใบนำส่งเรื่อง
- ๙.๔ หนังสือแจ้งผลการพิจารณาอนุญาตขยายระยะเวลาในการกักเก็บสิ่งปฏิกูลหรือวัสดุที่ไม่ใช้แล้วในบริเวณโรงงาน (สก.๑)

## ๑๐. เอกสารบันทึก

ชื่อเอกสาร	ผู้รับผิดชอบ	สถานที่จัดเก็บ	ระยะเวลาจัดเก็บ	วิธีจัดเก็บ
แบบคำขอขยายระยะเวลาในการกักเก็บสิ่งปฏิกูลหรือวัสดุที่ไม่ใช้แล้วในบริเวณโรงงาน (สก.๑)	ฝ่ายบริหาร	สกอ. /สอจ. /สรข. ๑-๕	๑ ปี	เรียงตามเลขรับเรื่อง
ใบนำส่งเรื่อง	ฝ่ายบริหาร	สกอ. /สอจ. /สรข. ๑-๕	๑ ปี	เรียงตามเลขรับเรื่อง
ใบนำเสนอเกี่ยวกับการขออนุญาต	ฝ่ายบริหาร	สกอ. /สอจ. /สรข. ๑-๕	๑ ปี	เรียงตามเลขรับเรื่อง
หนังสือแจ้งผลการพิจารณาอนุญาตขยายระยะเวลาในการกักเก็บสิ่งปฏิกูลหรือวัสดุที่ไม่ใช้แล้วในบริเวณโรงงาน	ฝ่ายบริหาร	สกอ. /สอจ. /สรข. ๑-๕	๑ ปี	เรียงตามเลขรับเรื่อง

 <p>กรมโรงงานอุตสาหกรรม DEPARTMENT OF INDUSTRIAL WORKS</p>	<b>คู่มือการปฏิบัติงานเรื่อง :</b> การพิจารณาการอนุญาตขอขยายระยะเวลาในการกักเก็บสิ่งปฏิกูลหรือวัสดุที่ไม่ใช้แล้วในบริเวณโรงงาน (สก.๑)	
	<b>สำนัก/กลุ่ม :</b> สำนักบริหารจัดการกากอุตสาหกรรม	
	<b>หมายเลขเอกสาร :</b> สก.๑	<b>หน้าที่ :</b> ๑๐ / ๑๘
	<b>วันที่เริ่มใช้ :</b>	<b>แก้ไขครั้งที่ :</b>

### ภาคผนวก ๑

#### การพิจารณาความครบถ้วนถูกต้องของเอกสาร การอนุญาตขอขยายระยะเวลาในการกักเก็บสิ่งปฏิกูลหรือวัสดุที่ไม่ใช้แล้วในบริเวณโรงงาน (สก.๑)

๑. ความครบถ้วนของเอกสาร : ตรวจสอบจำนวนเอกสารที่ยื่นว่าครบถ้วนหรือไม่ และมีการลงนามรับรองเอกสารโดยผู้ขออนุญาตทุกหน้า โดยแบ่งเอกสารที่ตรวจสอบเป็นดังนี้

๑.๑ แบบขอขยายระยะเวลาในการกักเก็บสิ่งปฏิกูลหรือวัสดุที่ไม่ใช้แล้ว ในบริเวณโรงงาน (สก.๑)

๑.๒ เอกสารประกอบคำขออนุญาต

๑.๒.๑ เอกสารแสดงสถานะผู้ขออนุญาต กรณีเป็นบุคคล

๑.๒.๒ เอกสารแสดงสถานะผู้ขออนุญาต กรณีเป็นนิติบุคคล

๑.๒.๓ เอกสารการมอบอำนาจ

๑.๒.๔ สำเนาใบอนุญาตประกอบกิจการโรงงาน (รง.๔) หรือ สำเนาใบรับแจ้ง


การประกอบกิจการโรงงาน (รง.๒) หรือสำเนาหนังสือรับรองการประกอบกิจการโรงงานในเขตประกอบการ

อุตสาหกรรม ตามมาตรา ๓๐ แห่งพระราชบัญญัติโรงงาน พ.ศ.๒๕๓๕ (แบบ ข.๒) หรือสำเนาหนังสืออนุญาตให้ใช้

ที่ดิน หรือประกอบกิจการในนิคมอุตสาหกรรม (แบบ กนอ. ๐๑/๒) หรือสำเนาหนังสืออนุญาตให้ประกอบกิจการในนิคมอุตสาหกรรม (แบบ กนอ. ๐๓/๒) ทุกหน้า

๑.๒.๕ รายละเอียดกระบวนการผลิตพร้อมแสดงจุดที่เกิดของเสีย

๑.๒.๖ รายละเอียดแผนผังแสดงอาคารหรือสถานที่ภายในบริเวณโรงงานที่มีการจัดเก็บสิ่งปฏิกูลหรือวัสดุที่ไม่ใช้แล้ว พร้อมภาพถ่าย

 <p>กรมโรงงานอุตสาหกรรม DEPARTMENT OF INDUSTRIAL WORKS</p>	<b>คู่มือการปฏิบัติงานเรื่อง : การพิจารณาการอนุญาตขอขยายระยะเวลาในการกักเก็บสิ่งปฏิกูลหรือวัสดุที่ไม่ใช้แล้วในบริเวณโรงงาน (สก.๑)</b>	
	<b>สำนัก/กลุ่ม : สำนักบริหารจัดการกากอุตสาหกรรม</b>	
	<b>หมายเลขเอกสาร : สก.๑</b>	<b>หน้าที่ : ๑๑ / ๑๘</b>
	<b>วันที่เริ่มใช้ :</b>	<b>แก้ไขครั้งที่ :</b>

๒. ความถูกต้องของเอกสาร : ตรวจสอบรายละเอียดของเอกสารว่าถูกต้องหรือไม่

๒.๑ แบบขอขยายระยะเวลาในการเก็บกักสิ่งปฏิกูลหรือวัสดุที่ไม่ใช้แล้ว (สก.๑)

๒.๑.๑ ต้องเป็นแบบขอขยายระยะเวลาในการกักเก็บสิ่งปฏิกูลหรือวัสดุที่ไม่ใช้แล้ว

ที่กำหนดในประกาศ ออก. เรื่องการกำจัดสิ่งปฏิกูลหรือวัสดุที่ไม่ใช้แล้ว พ.ศ.๒๕๔๘ แบบขอขยายระยะเวลาในการกักเก็บสิ่งปฏิกูลหรือวัสดุที่ไม่ใช้แล้ว บริเวณโรงงาน (สก.๑) ถ้อยคำหรือข้อความที่โหลดได้จากเว็บไซต์ของกรมโรงงานอุตสาหกรรม ห้ามเปลี่ยนหรือตัดแปลงรูปแบบเอกสาร

๒.๑.๒ รายละเอียดการกรอกข้อมูลในแบบขอขยายฯ ถูกต้องครบถ้วน (ถ้าไม่มีให้ระบุว่าเป็น “ไม่มี” หรือใช้เครื่องหมาย “-” แทน) ระยะเวลาที่ขยายขึ้นอยู่กับปริมาณ ความเป็นอันตรายและความเหมาะสมในการจัดเก็บ สถานที่จัดเก็บ รวมถึงปริมาณที่เพียงพอในการส่งบำบัดหรือกำจัด

๒.๑.๓ แบบขอขยายฯ ทุกหน้าต้องมีการลงลายมือชื่อของผู้ขออนุญาต (ในกรณีที่เป็นนิติบุคคล ให้ปฏิบัติตามข้อกำหนดในหนังสือรับรองการจดทะเบียนเป็นนิติบุคคล) หรือผู้ที่ได้รับมอบอำนาจให้ลงนามแทนผู้ขออนุญาต ห้ามถ่ายสำเนาลายมือชื่อ

๒.๑.๔. รายการสิ่งปฏิกูลหรือวัสดุที่ไม่ใช้แล้ว ต้องเป็นภาษาไทย หรือเป็นภาษาไทยโดยมีภาษาอื่นกำกับ

๒.๑.๕ กรณีมีรายการแก้ไขข้อมูลต้องลงนามกำกับการแก้ไขโดยผู้ขออนุญาตหรือผู้ที่ได้รับมอบหมายให้ดำเนินการแทน

๒.๒ เอกสารประกอบคำขอขยายระยะเวลาในการกักเก็บสิ่งปฏิกูลหรือวัสดุที่ไม่ใช้แล้วบริเวณโรงงาน (สก.๑)

๒.๒.๑ เอกสารแสดงสถานะผู้ขออนุญาตกรณีเป็นบุคคล

(๑) สำเนาบัตรประจำตัวประชาชนของผู้ขออนุญาต

(๒) สำเนาทะเบียนบ้านของผู้ขออนุญาต

(๓) กรณีเป็นบุคคลต่างด้าวให้ใช้สำเนาหนังสือเดินทาง (Passport)

(๔) เอกสารตาม (๑) – (๓) ต้องมีการลงนามรับรองเอกสารโดยผู้ขออนุญาตทุกหน้า

๒.๒.๒ เอกสารแสดงสถานะผู้ขออนุญาต กรณีเป็นนิติบุคคล


(๑) สำเนาหนังสือรับรองการจดทะเบียนนิติบุคคล ต้องคัดสำเนาไว้ไม่เกิน ๖ เดือน นับตั้งแต่วันที่ยื่นคำขอฯ โดยมีวัตถุประสงค์ของนิติบุคคลตรงกับประเภทของการประกอบกิจการโรงงาน

(๒) สำเนาบัตรประจำตัวประชาชนของผู้แทนนิติบุคคล

(๓) สำเนาทะเบียนบ้าน

(๔) กรณีเป็นบุคคลต่างด้าวให้ใช้สำเนาหนังสือเดินทาง (Passport)

(๕) เอกสารตาม (๑) – (๔) ต้องมีการลงนามรับรองเอกสารโดยผู้ขออนุญาต

 <p>กรมโรงงานอุตสาหกรรม DEPARTMENT OF INDUSTRIAL WORKS</p>	<b>คู่มือการปฏิบัติงานเรื่อง : การพิจารณาการอนุญาตขอขยายระยะเวลาในการกักเก็บสิ่งปฏิกูลหรือวัสดุที่ไม่ใช้แล้วในบริเวณโรงงาน (สก.๑)</b>	
	<b>สำนัก/กลุ่ม : สำนักบริหารจัดการกากอุตสาหกรรม</b>	
	<b>หมายเลขเอกสาร : สก.๑</b>	<b>หน้าที่ : ๑๒ / ๑๘</b>
	<b>วันที่เริ่มใช้ :</b>	<b>แก้ไขครั้งที่ :</b>

๒.๒.๓ เอกสารการมอบอำนาจ

(๑) ต้นฉบับมอบอำนาจให้ดำเนินการแทนอย่างใดอย่างหนึ่งเพียงอย่างเดียวที่ติดอากรแสตมป์ ๑๐ บาท หรือสำเนาต้นฉบับหนังสือมอบอำนาจกรณีเป็นการมอบหมายให้ดำเนินการแทนหลายอย่าง โดยให้ติดอากรแสตมป์ ๓๐ บาท แล้วแต่กรณี (ต้องมีพยาน ๒ คน)

(๒) สำเนาบัตรประจำตัวประชาชนของผู้มอบและผู้รับมอบอำนาจ


(๓) สำเนาทะเบียนบ้านของผู้มอบและผู้รับมอบอำนาจ

(๔) สำเนาบัตรประจำตัวประชาชนของพยาน ๒ คน

(๕) เอกสารตาม (๑) – (๔) ต้องมีการลงนามรับรองเอกสารโดยผู้ขออนุญาตทุกหน้า

๒.๒.๔ รายละเอียดกระบวนการผลิตพร้อมแสดงจุดกำเนิดของเสียให้สามารถกำหนดรหัสของเสียที่เหมาะสมกับสิ่งปฏิกูลหรือวัสดุที่ไม่ใช้แล้วที่ขออนุญาตกักเก็บ

๒.๒.๕ รายละเอียดแผนผังแสดงอาคาร หรือสถานที่ภายในบริเวณโรงงานที่มีการกักเก็บสิ่งปฏิกูลหรือวัสดุที่ไม่ใช้แล้ว พร้อมภาพถ่ายเพื่อแสดงหลักฐานการกักเก็บวัสดุที่ไม่ใช้แล้วในภาชนะบรรจุและอาคาร หรือสถานที่ที่ถูกต้องเหมาะสมเป็นไปตามกฎกระทรวง ฉบับที่ ๒ (พ.ศ.๒๕๓๕) ออกตามความในพระราชบัญญัติโรงงาน พ.ศ. ๒๕๓๕

 <p>กรมโรงงานอุตสาหกรรม DEPARTMENT OF INDUSTRIAL WORKS</p>	<b>คู่มือการปฏิบัติงานเรื่อง : การพิจารณาการอนุญาตขอขยายระยะเวลาในการกักเก็บสิ่งปฏิกูลหรือวัสดุที่ไม่ใช้แล้วในบริเวณโรงงาน (สก.๑)</b>	
	<b>สำนัก/กลุ่ม : สำนักบริหารจัดการกากอุตสาหกรรม</b>	
	<b>หมายเลขเอกสาร : สก.๑</b>	<b>หน้าที่ : ๑๓ / ๑๘</b>
	<b>วันที่เริ่มใช้ :</b>	<b>แก้ไขครั้งที่ :</b>

## ภาคผนวก ๒

### การพิจารณาแบบขอขยายระยะเวลาในการกักเก็บสิ่งปฏิกูลหรือวัสดุที่ไม่ใช้แล้ว บริเวณโรงงาน (สก.๑)

#### ๑ ทัวไป

๑.๑ กฎกระทรวงฉบับที่ ๒ (พ.ศ.๒๕๓๕) หมวด ๔ การควบคุมการปล่อยของเสียมลพิษ หรือสิ่งใดๆ ที่มีผลกระทบต่อสิ่งแวดล้อม (ข้อ ๑๓ การกำจัดขยะสิ่งปฏิกูลหรือวัสดุที่ไม่ใช้แล้ว )

๑.๑.๑ ต้องรักษาโรงงานให้สะอาดปราศจากขยะและสิ่งปฏิกูลอยู่เสมอ และจัดให้มีที่รองรับ หรือที่กำจัดขยะและสิ่งปฏิกูลตามความจำเป็นและเหมาะสม

๑.๑.๒ ต้องแยกเก็บสิ่งปฏิกูลหรือวัสดุที่ไม่ใช้แล้ว ซึ่งมีวัตถุมีพิษปนอยู่ด้วย หรือสำลีผ้า หรือเศษด้ายที่เปื้อนวัตถุไวไฟ ไว้ในที่รองรับต่างหากที่เหมาะสมและมีฝาปิดมิดชิด และต้องจัดให้มีการกำจัดสิ่งดังกล่าวโดยเฉพาะด้วยวิธีการที่ปลอดภัยและไม่ก่อให้เกิดความเดือดร้อนรำคาญ

๑.๒ ประกาศกระทรวงอุตสาหกรรม เรื่อง การกำจัดสิ่งปฏิกูลหรือวัสดุที่ไม่ใช้แล้ว ปี ๒๕๔๘ หมวด ๒ ข้อ ๖ ต้องไม่ครอบครองสิ่งปฏิกูลหรือวัสดุที่ไม่ใช้แล้วภายในโรงงานเกินระยะเวลา ๙๐ วัน หากเกินกว่าระยะเวลาที่กำหนดไว้นี้ ต้องขออนุญาตต่อกรมโรงงานอุตสาหกรรม ตามแบบ สก.๑ ท้ายประกาศนี้ ในกรณีที่ครอบครองของเสียอันตรายให้ปฏิบัติตามประกาศกระทรวงอุตสาหกรรม เรื่อง ระบบเอกสารกำกับ การขนส่งของเสียอันตราย พ.ศ.๒๕๔๗


๑.๓ การยื่นคำขอรับใบอนุญาตขอขยายระยะเวลาในการกักเก็บสิ่งปฏิกูลหรือวัสดุที่ไม่ใช้แล้วในบริเวณโรงงาน (สก.๑)

(๑) โรงงานในเขตกรุงเทพมหานคร ให้ทำคำขอตามแบบ สก.๑ จำนวน ๑ ฉบับ ยื่นต่อกรมโรงงานอุตสาหกรรม

(๒) โรงงานในส่วนภูมิภาคให้ทำคำขอตามแบบ สก.๑ จำนวน ๑ ฉบับ ยื่นต่อ สอจ. ที่โรงงานตั้งอยู่

๑.๔ ขั้นตอนและระยะเวลาดำเนินการที่กำหนดในกฎกระทรวง กำหนดหลักเกณฑ์การอนุญาตและการอนุญาตเกี่ยวกับโรงงานจำพวกที่ ๓ พ.ศ. ๒๕๔๙ และประกาศกระทรวงอุตสาหกรรม เรื่องการลดระยะเวลาการปฏิบัติงานฯ พ.ศ. ๒๕๕๗

๑.๕ ผู้อนุญาต คือ ผอ. หรือผู้ซึ่ง ผอ. มอบหมาย

 <p>กรมโรงงานอุตสาหกรรม DEPARTMENT OF INDUSTRIAL WORKS</p>	<b>คู่มือการปฏิบัติงานเรื่อง :</b> การพิจารณาการอนุญาตขอขยายระยะเวลาในการกักเก็บสิ่งปฏิกูลหรือวัสดุที่ไม่ใช้แล้วในบริเวณโรงงาน (สก.๑)	
	<b>สำนัก/กลุ่ม :</b> สำนักบริหารจัดการกากอุตสาหกรรม	
	<b>หมายเลขเอกสาร :</b> สก.๑	<b>หน้าที่ :</b> ๑๔ / ๑๘
	<b>วันที่เริ่มใช้ :</b>	<b>แก้ไขครั้งที่ :</b>

### ภาคผนวก ๓

#### วิธีปฏิบัติงาน (Work Instruction)

#### สำหรับการพิจารณาอนุญาตขอขยายระยะเวลาในการกักเก็บสิ่งปฏิกูลหรือวัสดุที่ไม่ใช้แล้ว ในบริเวณโรงงาน (สก.๑)

#### ๑. การดำเนินการ

เมื่อได้รับเรื่องราวการขออนุญาตจากหัวหน้าส่วนแล้ว ให้วิศวกร / นักวิทยาศาสตร์ ดำเนินการดังต่อไปนี้

##### ๑.๑ ตรวจสอบครบถ้วนและความถูกต้องของเอกสาร

สถานที่เก็บและภาชนะบรรจุต้องมีลักษณะให้เป็นไปตามกฎกระทรวง ฉบับที่ ๒ (พ.ศ. ๒๕๓๕) หมวด ๔ ข้อ ๑๓ ออกตามความใน พระราชบัญญัติโรงงาน พ.ศ. ๒๕๓๕


##### ๑.๒ จัดทำเอกสารส่งให้ฝ่ายบริหารฯ ดำเนินการโดย

- กรณีอนุญาต ให้ใช้ใบนำส่ง ส่งพิมพ์ใบอนุญาตขยายระยะเวลาในการกักเก็บสิ่งปฏิกูลหรือวัสดุที่ไม่ใช้แล้วในบริเวณโรงงาน (สก.๑)

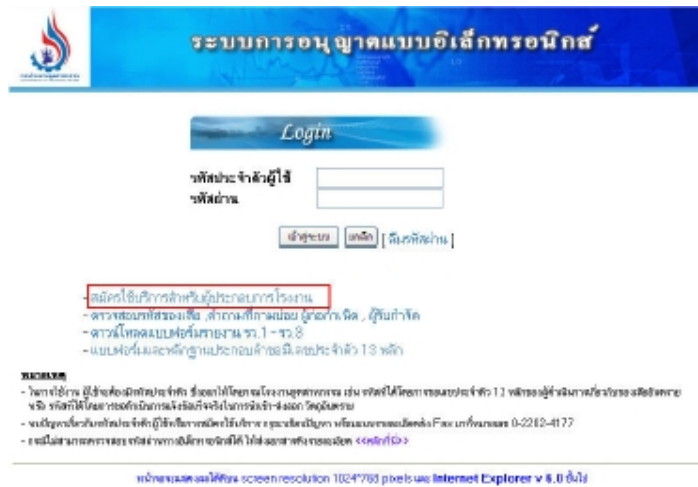
- กรณีไม่อนุญาต ให้ใช้ใบนำส่ง ส่งพิมพ์คืนเรื่องผู้ขออนุญาต

- กรณีขอรายละเอียด ให้ร่างขอรายละเอียดเพิ่มเติม และใช้ใบนำส่งส่งพิมพ์แจ้งให้โรงงานส่งรายละเอียดเอกสารเพิ่มเติม

ในกรณียื่นคำขอทางระบบอิเล็กทรอนิกส์ ให้ใช้คู่มือการใช้งานระบบจัดการวัสดุที่ไม่ใช้แล้วทางอิเล็กทรอนิกส์

 <p>กรมโรงงานอุตสาหกรรม DEPARTMENT OF INDUSTRIAL WORKS</p>	<b>คู่มือการปฏิบัติงานเรื่อง :</b> การพิจารณาการอนุญาตขอขยายระยะเวลาในการกักเก็บสิ่งปฏิกูลหรือวัสดุที่ไม่ใช้แล้วในบริเวณโรงงาน (สก.๑)	
	<b>สำนัก/กลุ่ม :</b> สำนักบริหารจัดการกากอุตสาหกรรม	
	<b>หมายเลขเอกสาร :</b> สก.๑	<b>หน้าที่ :</b> ๑๕ / ๑๘
	<b>วันที่เริ่มใช้ :</b>	<b>แก้ไขครั้งที่ :</b>

**ภาคผนวก ๔**  
**การสมัครใช้บริการระบบการจัดการวัสดุที่ไม่ใช้แล้วทางอิเล็กทรอนิกส์**



**ระบบการอนุญาตแบบอิเล็กทรอนิกส์**

*Login*

รหัสประจำตัวผู้ใช้

รหัสผ่าน

**สมัครใช้บริการสำหรับผู้ประกอบการโรงงาน**


- ตรวจสอบรายชื่อโรงงาน
- ดาวน์โหลดแบบฟอร์ม
- ดาวน์โหลดคู่มือการใช้งาน
- ดาวน์โหลดแบบฟอร์มรายงาน รว.1-รว.8
- แบบฟอร์มและหลักฐานประกอบการดำเนินงาน

**หมายเหตุ**

- โรงงาน/ผู้ประกอบการต้องปฏิบัติตามเงื่อนไขของกรมโรงงานอุตสาหกรรม เช่น รหัสโรงงานต้องเป็นตัวเลข 12 หลักของผู้ดำเนินการ/ตัวอักษรของนิติบุคคล
- รหัสโรงงานต้องเป็นเอกสารของกรมโรงงานอุตสาหกรรม
- ข้อมูลที่กรอกต้องเป็นข้อมูลจริง
- ข้อมูลที่กรอกต้องเป็นข้อมูลจริง ผู้ใช้สามารถติดต่อกรมโรงงานอุตสาหกรรม โทร. 0-2312-4177
- กรณีไม่สามารถกรอกข้อมูลได้ กรุณาติดต่อเจ้าหน้าที่ช่วยเหลือ

หน้าจอก่อนหน้ามีพิกัด screen resolution 1024\*768 pixels and Internet Explorer v 8.0 ขึ้นไป

รูปที่ ๑ ผู้ประกอบการโรงงาน/ผู้ประกอบการกิจการโรงงาน จะต้องมียุทธศาสตร์ประจำตัวผู้ใช้ และรหัสผ่านในการเข้าใช้ระบบ กรณีผู้ประกอบการโรงงาน/ผู้ประกอบการกิจการโรงงาน ยังไม่มียุทธศาสตร์ประจำตัวและรหัสผ่านในการเข้าใช้ระบบ คลิกเลือก “สมัครใช้บริการสำหรับผู้ประกอบการโรงงาน”

 <p>กรมโรงงานอุตสาหกรรม DEPARTMENT OF INDUSTRIAL WORKS</p>	คู่มือการปฏิบัติงานเรื่อง : การพิจารณาการอนุญาตขอขยายระยะเวลาในการกักเก็บสิ่งปฏิกูลหรือวัสดุที่ไม่ใช้แล้วในบริเวณโรงงาน (สก.๑)	
	สำนัก/กลุ่ม : สำนักบริหารจัดการกากอุตสาหกรรม	
	หมายเลขเอกสาร : สก.๑	หน้าที่ : ๑๖ / ๑๘
	วันที่เริ่มใช้ :	แก้ไขครั้งที่ :



สมัครใช้บริการ

**ข้อมูลทาง**

- ผู้สมัครจะต้องเป็นผู้รับใบอนุญาตโรงงาน หรือเป็นผู้มีอำนาจในการดำเนินการแทนผู้รับใบอนุญาต (ผู้ได้รับมอบอำนาจ)
- การกรอกข้อมูลหรือข้อมูลอื่นใดที่แจ้งกรมโรงงานอุตสาหกรรม ถือว่ามีความสัตย์ตรงและถูกต้องตามความเป็นจริง
- เมื่อกรอกข้อมูลครบถ้วนแล้ว ขอสงวนสิทธิ์ในข้อมูลและข้อมูลอื่นที่ปรากฏไว้ที่ทำการขอขึ้นบัญชี หรือติดต่อเกิน 15
- สถานที่ที่จะตรวจเป็น สถานที่ Address ของผู้รับใบอนุญาต ซึ่งจะใช้ในกรณีที่มีการขึ้นบัญชี
- ท่านสามารถสมัครใช้บริการได้เพียงครั้งเดียวต่อ 1 เครื่องมือโรงงาน เท่านั้น
- หากมีผู้ยื่นขอแจ้งสมัครใช้บริการไม่พร้อมตามที่ กรมจัดเตรียมโรงงานอุตสาหกรรม

**ข้อมูลโรงงาน**

เลขทะเบียนโรงงาน: ①  ชื่อโรงงาน:

เลขประจำตัวผู้ขึ้นบัญชี:  วันที่ยกเลิกสถานะเป็น  เช่น 31/05/2551

เลขทะเบียนนิติบุคคล:

ที่อยู่:

จังหวัด:

เขตไปรษณีย์:

อีเมล:

วันเริ่มประกอบกิจการ:  (เช่น 2501/2540)

**ข้อมูลผู้ติดต่อ (ผู้รับมอบอำนาจ)**

ชื่อและนามสกุล:

เลขประจำตัวประชาชน:

โทรศัพท์:  โทรศัพท์มือถือ:

อีเมล:

**หมายเหตุ:** \* **ใบแจ้งประกอบกิจการ** ใ้จากใบอนุญาตประกอบกิจการโรงงาน (ร.4) ส่วนที่ 3 ถึง 2 แต่หากเป็นโรงงานในเขตภาคใต้  
อุตสาหกรรม ให้ดูที่ใบขึ้นบัญชีประกอบอุตสาหกรรม (กนอ 03/2)

\*\* **เลขประจำตัวประชาชน** กรณีที่เป็นตราสำเนาตัวให้ที่ผ่านเกณฑ์ให้ยื่นสำเนา (Passport) แทน (เฉพาะตัวลง) โดยการใส่  
เลข '0' ด้านหน้าให้เต็ม 13 digit


**เอกสารแนบ** หมายถึง รายละเอียดการขยายอำนาจ เช่น หนังสือมอบอำนาจ สำเนาบัตรประชาชนของผู้มอบอำนาจ และ  
สำเนาบัตรประชาชนของผู้รับมอบอำนาจ

รูปที่ ๒ ระบบแสดงหน้าจอสำหรับผู้สมัครใช้บริการกรอกรายละเอียดข้อมูลโรงงานและข้อมูลผู้ติดต่อ (ผู้รับมอบอำนาจ) ที่จะสมัครใช้บริการระบบการจัดการวัสดุที่ไม่ใช้แล้วทางอิเล็กทรอนิกส์



รูปที่ ๓ ผู้ก่อกำเนิดจะต้องกรอกรายละเอียดเกี่ยวกับไฟล์ เช่น หนังสือมอบอำนาจ สำเนาบัตรผู้มอบ/ผู้รับมอบ หนังสือรับรองบริษัท เป็นต้น



 <p>กรมโรงงานอุตสาหกรรม DEPARTMENT OF INDUSTRIAL WORKS</p>	<b>คู่มือการปฏิบัติงานเรื่อง :</b> การพิจารณาการอนุญาตขอขยายระยะเวลาในการกักเก็บสิ่งปฏิกูลหรือวัสดุที่ไม่ใช้แล้วในบริเวณโรงงาน (สก.๑)	
	<b>สำนัก/กลุ่ม :</b> สำนักบริหารจัดการกากอุตสาหกรรม	
	<b>หมายเลขเอกสาร :</b> สก.๑	<b>หน้าที่ :</b> ๑๗ / ๑๘
	<b>วันที่เริ่มใช้ :</b>	<b>แก้ไขครั้งที่ :</b>



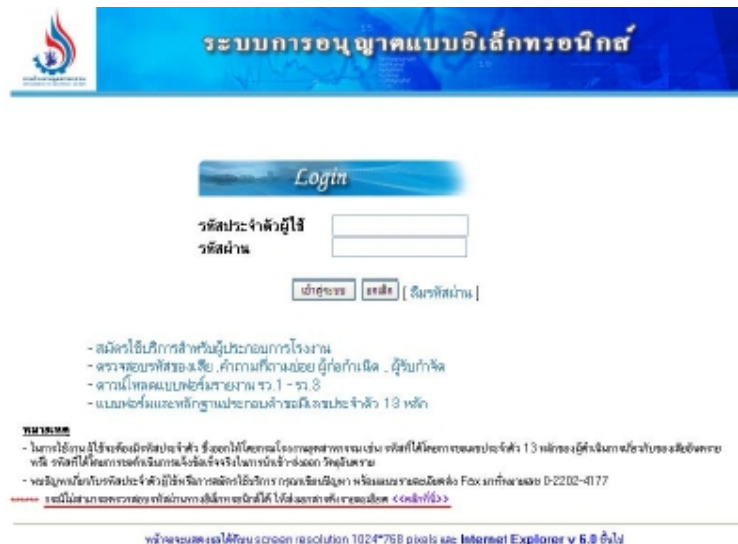
**ผลการสมัครใช้บริการ**

กรมโรงงานอุตสาหกรรม ขอแจ้งให้ท่านทราบว่าระบบการอนุญาตแบบอิเล็กทรอนิกส์ ได้ขึ้นเว็บไซต์ประจำตัวผู้ใช้พร้อมกัน คือ 3-60-1/15กท รหัสผ่านโรงงาน คือ 167980 โปรดบันทึก หรือ พิมพ์เก็บไว้

- กลับไปหน้าตรวจสอบผู้ใช้ คลิกที่นี่

กรุณาดำเนินการให้ระบบประจำตัวผู้ใช้และรหัสผ่านของโรงงานไว้ในที่ปลอดภัย และควรเปลี่ยนรหัสผ่าน เป็นนื่องกับผู้อื่นและหลีกเลี่ยงการใช้งาน

รูปที่ ๔ ระบบแสดงผลการสมัครใช้บริการ “รหัสผ่านสำหรับระบบการอนุญาตแบบอิเล็กทรอนิกส์ของกรมโรงงานอุตสาหกรรม” ผู้สมัครใช้งานระบบสามารถพิมพ์ข้อมูลเก็บเป็นหลักฐานโดยคลิกปุ่ม “พิมพ์”



**ระบบการอนุญาตแบบอิเล็กทรอนิกส์**

*Login*

รหัสประจำตัวผู้ใช้

รหัสผ่าน

- สมัครขอใช้บริการสำหรับผู้ประกอบการโรงงาน
- ตรวจสอบรหัสของเสีย ค่าธรรมเนียมผู้ก่อการผิด ผู้รับกำจัด
- ดาวน์โหลดแบบฟอร์มรายงาน รว.1 - รว.3
- แบบฟอร์มและหลักฐานประกอบคำขออนุญาตระบบประจำตัว 13 หลัก

**หมายเหตุ**

- ในการใช้งานระบบต้องเปิดโปรแกรมประจำตัว ซึ่งสามารถดาวน์โหลดได้จากกรมโรงงานฯ เช่น รหัสผู้ใช้ได้แก่เลขระบบประจำตัว 13 หลักของบัตรพนักงานประจำโรงงานซึ่งมีชื่อและ
- รหัสผู้ใช้ได้แก่การระดมเงินกรมโรงงานซึ่งรับในการปีงบประมาณ 2553 เป็นต้น
- กรณีมีปัญหาเกี่ยวกับระบบประจำตัวผู้ใช้หรือการสมัครใช้บริการ กรุณาติดต่อฝ่าย Helpdesk โทร. 02-2202-4177 Fax. 02-2202-4177

\*\*\*\*\* ระบบไม่สามารถตรวจสอบที่สมัครงานอิเล็กทรอนิกส์ โปรดส่งเอกสารขอสมัคร <a href="#">คลิกที่นี่</a>

พิกัดของระบบจะได้ใช้ระบบ screen resolution 1024\*768 pixels site Internet Explorer v 6.0 ขึ้นไป

รูปที่ ๕ ผู้ก่อการเปิดกรอกเลขทะเบียนโรงงานหรือเลขประจำตัว ๑๓ หลักในช่อง “รหัสประจำตัวผู้ใช้” และกรอกรหัสผ่านในช่อง “รหัสผ่าน” คลิกปุ่ม “เข้าสู่ระบบ”



คู่มือการปฏิบัติงานเรื่อง : การพิจารณาการอนุญาตขอขยายระยะเวลาในการกักเก็บสิ่งปฏิกูลหรือวัสดุที่ไม่ใช่แล้วในบริเวณโรงงาน (สก.๑)	
สำนัก/กลุ่ม : สำนักบริหารจัดการกากอุตสาหกรรม	
หมายเลขเอกสาร : สก.๑	หน้าที่ : ๑๘ / ๑๘
วันที่เริ่มใช้ :	แก้ไขครั้งที่ :